



ELÄINLÄÄKINTÄPALVELUJEN KEHITTÄMINEN POHJOIS-SAVOSSA -HANKE
LOPPURAPORTTI, KESÄKUU 2021, LUONNONVARA-ALA

ELÄINLÄÄKINTÄPALVELUJEN KEHITTÄMINEN POHJOIS-SAVOSSA

TEKIJÄT: Helena Vuorinen
Eeva-Kaisa Pulkka

SISÄLLYS

1	TIIVISTELMÄ.....	3
2	JOHDANTO.....	4
	2.1 Laki määrää ja yliopisto kouluttaa	4
	2.2 Todellisuus nyky-Suomessa	5
	2.3 Eläinlääkäreiden tulojen muodostuminen.....	5
3	HANKKEEN TOIMENPITEET JA TULOKSET	8
	3.1 Kehittämisideoiden kerääminen kyselyllä	8
	3.2 Kyselyyn vastanneet	9
	3.3 Työaika	10
	3.4 Päivystys	11
	3.5 Työyhteisö.....	12
	3.6 Lääkkeet	13
	3.7 Auto ja muut resurssit.....	13
	3.8 Perehdyttäminen ja työohjaus	13
	3.9 Arvostus.....	14
	3.10 Uudet toimintamallit.....	14
4	KEHITTÄMISIDEOIDEN KERÄÄMINEN HAASTATTELUILLA.....	15
5	ERI ORGANISAATIOIDEN ESITTÄMIÄ TOIMINTAMALLEJA.....	17
	5.1 Maakuntauudistuksen esitykset.....	17
	5.2 Pien- ja tuotantoeläinten palvelut.....	18
6	POHDITTAVIA VAIHTOEHTOJA JA UUSIA RATKAISUEHDOTUKSIA	21
	6.1 Yhteisvastaanotot ja satelliittivastaanotot	21
	6.2 Osa-aikaiset virat	21
	6.3 Kiertävän eläinlääkärin ja sijaiseläinlääkärin virka.....	22
	6.4 Päivystys	22
	6.5 Perehdyttäminen.....	23
	6.6 Eläinhoitajat	24
	6.7 Lääkkeiden hankinta ja lääkevaraston ylläpito.....	24
	6.8 Auto.....	25
	6.9 Eläinten omistajien ja eläinlääkäreiden yhteistyö.....	25
	6.10 Kuntien kustannusten ja vastuun jakaminen	26
	6.11 Ehdotukset eläinlääkärikoulutuksen järjestäjille.....	27
	6.12 Harjoittelu ja työnohjaus	28
7	ELÄINLÄÄKÄREIDEN TÄYDENNYSKOULUTUSTARPEET	30
8	TOIMINTAEHDOTUKSET HANKKEEN PÄÄTTYTTYÄ	31
9	HANKKEEN HALLINNOINTI JA TIEDOTTAMINEN	32
10	LIITTEET.....	32

1 TIIVISTELMÄ

Pohjois-Savo on vahva kotieläintuotannon maakunta ja toimivat eläinlääkäripalvelut ovat alan toiminnan ja kehittymisen kannalta ratkaisevan tärkeitä. Viime vuosina sekä kunnaneläinlääkäreiden virkojen täyttäminen että sijaisten saaminen on vaikeutunut.

Eläinlääkärin sijaisuutta voi hoitaa Helsingin yliopiston eläinlääketieteen kandidaatin (ELK) opinnot ja harjoittelut suorittanut opiskelija ja Ruokavirasto voi myöntää väliaikaisen toimiluvan vastaavat opinnot ulkomailla suorittaneille opiskelijoille. Kunnaneläinlääkäreiden (KELL) virkoja voivat hakea eläinlääketieteenlisensiaatit (ELL), joille Ruokavirasto on myöntänyt ammatinharjoittamisoikeudet. Vuosittain näitä oikeuksia myönnetään noin sadalle eläinlääketieteen lisensiaatille. Vuonna 2019 oikeudet sai 110 eläinlääkärinä, joista 70 oli opiskellut Suomessa, 20 Virossa. Muut eläinlääkärit olivat valmistuneet muun muassa Italiasta (4), Liettuasta (3), Ruotsista (3). Eläinlääkäreitä Suomessa on ja valmistuu riittävästi, mutta lisääntynyt lemmikkieläinten ja niitä hoitavien pieneläinklinikoiden määrä työllistävät paljon eläinlääkäreitä. Klinikat ovat keskittyneet Etelä-Suomeen ja suuriin kaupunkeihin.

Tämän hankkeen tavoitteena oli löytää uusia ratkaisuvaihtoehtoja eläinlääkintä- ja päivystyspalvelujen järjestämiseksi Pohjois-Savossa ja kunnaneläinlääkärin työn kiinnostavuuden parantamiseksi. Työn pohjaksi kerättiin taustatietoa, toiveita ja ehdotuksia palvelujen järjestämisestä eläinlääketieteen opiskelijoilta ja työssä jo olevilta eläinlääkäreiltä kyselytutkimuksella sekä haastatteleamalla eläinlääkäreitä, ympäristöterveydenhuollon eläinlääkintäpalvelujen esimiehiä ja kunnaneläinlääkäreiden asiakkaita. Vaihtoehtoisia toimintamalleja ja uusia ratkaisuja kehiteltiin hankkeessa kerätyn tiedon sekä Maa- ja metsätalousministeriön Eläinlääkäripalvelut -työryhmän kokoaman taustatiedon perusteella. Hankkeessa kartoitettiin myös eläinlääkäreiden täydennyskoulutustarpeita.

Tulosten perusteella viime vuosina valmistuneista ja lähivuosina valmistuvista eläinlääketieteen lisensiaateista suuri osa ei halua sitoutua kunnaneläinlääkärin virkaan sen työsidonnaisuuden vuoksi. Virka ei kiinnosta, jos se vaatii jatkuvasti yli 40 tunnin työviikon lisäksi arkipäivystyksen kerran viikossa ja viikonloppupäivystyksen keskimäärin joka viides tai kuudes viikonloppu. Nuoret eläinlääkärit haluavat arkeensa työyhteisön, kollegoita sekä eläinhoitajia tekemään oheistöitä. Viikonloppupäivystysten jakaminen kahdelle tai kolmelle eläinlääkärille lisäisi kyselyn ja haastattelujen mukaan työihtiyyttä ja vähentäisi stressiä.

Eläinlääkärit tarvitsevat peruskoulutusta täydentävää lisäkoulutusta sekä ajantasaista jatkokoulutusta alan ammattijärjestöjen vuosittain järjestämien koulutuspäivien lisäksi. Stressinhallinta ja lakitietojen päivittäminen sekä tuotanto- ja pieneläinten terveyden- ja sairauksienhoito kuntapraktiikan resursseilla olivat koulutustoiveiden tärkeimmät aihealueet.

2 JOHDANTO

2.1 Laki määrää ja yliopisto kouluttaa

Kunnaneläinlääkäreiden tehtävistä eläinten terveyden ja hyvinvoinnin valvonnassa säädetään eläintautilaissa (441/2013), eläimistä saatavista sivutuotteista annetussa laissa (517/2015), eläinsuojelulaissa (247/1996), eläinten kuljetuksesta annetussa laissa (1429/2006) sekä eläinten lääkitsemisestä annetussa laissa (387/2014).

Eläinlääkintähuoltolaissa (765/2009) säädetään edellä mainittujen lakien tarkoittaman valvonnan järjestämisestä kuntatasolla. Tehtävien hoitamista varten kunnassa on oltava tarpeellinen määrä kunnaneläinlääkäriin virkoja. Virka voi olla useamman kunnan, kuntayhtymän tai kunnan ja kuntayhtymän yhteinen.

Maa- ja metsätalousministeriö on asettanut 12.3.2020 työryhmän arvioimaan eläinlääkintähuoltolain (765/2009) eläinlääkäripalveluja koskevien säännösten ja mahdollisten näihin liittyvien säännösten tarkistamistarpeet sekä valmistelemaan tarvittavat ehdotukset säädösmuutoksiksi. Työryhmän esityksen on määrä valmistua 30.9.2021. (1)

Suomessa kunnat ovat muodostaneet 62 ympäristöterveydenhuollon yhteistoiminta-alueita. Kuusi kuntaa vastaa ympäristöterveydenhuollon järjestämisestä yksin. Näissä kaikissa on kunnaneläinlääkäreiden lisäksi valvontaeläinlääkäreiden virkoja. Valvontaeläinlääkärit hoitavat muun muassa terveyden ja hyvinvoinnin valvontaa ja eläinsuojelutehtäviä. Nämä tehtävät on useimmilla yhteistoiminta-alueilla erotettu praktikkoeläinlääkäreiden työtehtävistä. Osa valvontaeläinlääkäreiden kuluista maksetaan valtion varoista. Valvontaeläinlääkäreitä on myös Aluehallintovirastoissa ja nämä läänineläinlääkärit hoitavat valtion tehtäviä. (2)

Eläinlääketieteen lisensiaatteja on viime vuosina ollut työttöminä vähän muihin akateemisiin aloihin verrattuna. Noin 2 300 Eläinlääkäriliiton jäsenestä ansiosidonnaista työttömyyskorvausta sai Lääkäriliiton työttömyyskassan kautta vuosina 2017 ja 2018 reilu 40 eläinlääkäriä eli noin kaksi prosenttia eläinlääkäreistä. Vuonna 2016 markkinoille tuli suuri eläinklinikkaketju, joka osti pieniä vastaanottoja ja aiheutti lyhytaikaisen työttömyysjakson 60 eläinlääkärille. Eläinlääkäreiden työpaikkoja ja virkoja on jatkuvasti avoinna: 21.5.2021 Suomen eläinlääkäriliiton (SELL) sivuilla oli avoinna 47 työpaikkaa ja Kuntarekryn sivuilla kunnaneläinlääkäriin virkoja avoinna oli 11. Kaikista avoinna olevista viroista ei ilmoiteta Kuntarekryn kautta.

Opintojen keskeyttäminen Helsingin yliopiston eläinlääketieteellisessä tiedekunnassa on harvinaista, vuosittain vain muutama joko terveydellisistä tai perhesyistä. Osalla opiskeluaika venyy ja valmistuminen viivästyy lisensiaattityön puuttuessa, yleensä perhetilanteen tai praktiikkatyön vuoksi. Eläinlääketieteen kandidaatti voi työskennellä lailistettuna eläinlääkäriin kolme

vuotta ennen eläinlääketieteen lisensiaatin tutkinnon suorittamista ja tässä vaiheessa uravalintaa vaihtavien lukumäärästä ei ole tietoa.

2.2 Todellisuus nyky-Suomessa

Kunnaneläinlääkäriin työ on virkasuhteen ja yrittäjyyden yhdistelmä, joka koetaan eläinlääkäreiden piirissä osin ongelmalliseksi erityisesti työsidonnaisuutensa vuoksi. Eläinlääkäriliiton puheenjohtaja Päivi Lahden kirjoitus Eläinlääkärilehdessä vuonna 2018 kertoo ongelmista.

”Eläinlääkäriliiton mielestä taas nykyinen kunnaneläinlääkärijärjestelmä, joka perustuu työntekijöiden massiiviseen työsidonnaisuuteen, ei houkuttele nuoria eläinlääkäreitä eikä ole kestävä tulevaisuudessa. Virkoja voidaan tarvita lisää, mutta töitä voidaan myös järjestellä uusilla tavoilla. Työaikalain soveltaminen kunnan praktikkoeläinlääkäreihin suojelisi eläinpotilaita ja ihmisiä; väsynyt eläinlääkäri on turvallisuusriski sekä potilastyössä että tieliikenteessä.

Tosiasiasa nykyisenkin lainsäädännön mukaan kunnan praktikkoeläinlääkäreiden kuuluminen työaikalain piiriin olisi perusteltua, sillä praktikkoeläinlääkäreiden kohdalla työaika-autonomian vaatimus ei toteudu.

Praktikkoeläinlääkärillä ei ole tosiasiallisia mahdollisuuksia vaikuttaa työaikansa pituuteen ja sijoitteluun. Työtehtävät hoidetaan virkavelvollisuudella potilastapausten mukaan. Kiireellistä potilasta on lähdettävä hoitamaan yöllä, ja kiireellisyysjärjestys tarkoittaa usein myös ajankäytöllisesti epätaloudellisia edestakaisia ajomatkoja alueella. Useilla vastaanotoilla on käytössä yhteinen ajanvarausjärjestelmä, mikä sitoo eläinlääkäriin tiettyinä muina määrättyinä aikoina vastaanotolle.

Kunnaneläinlääkäriin tosiasiallista työaika-autonomiaa voidaan tästä näkökulmasta pitää kyseenalaisena, koska kunnaneläinlääkäri työskentelee siis kuukauden jokaisena arkipäivänä virka-aikaan ja lähtee päivystyskäynneille pyydettyinä. Tämän lisäksi on tavanomaista, että kunnaneläinlääkäri tekee päivystysvuoron aikana puhelinneuvontaa tai muuta vastaavaa työtä, josta kunnaneläinlääkäri ei saa muuta palkkiota kuin päivystyskorvauksen.” (3)

Työsidonnaisuutta pidetään suurimpana syynä virkojen täyttämisen ja sijaisten saamisen vaikeuksissa. MMM Eläinlääkintäpalvelut-työryhmän kyselyssä eläinlääkäreiden sijaisten saatavuudesta kuntapraktiikkaan 77 vastaajasta 22 ilmoitti, että sijaisia on ollut vaikea saada. Myös vakituisten kunnaneläinlääkäriin virkojen täyttäminen on ollut vaikeaa jossain määrin kaikkialla Suomessa. Vain Etelä-Suomessa virkoihin on enemmän hakijoita. (4)

2.3 Eläinlääkäreiden tulojen muodostuminen

Kunnaneläinlääkäreiden tulot muodostuvat kunnan maksamasta peruspalkasta ja päivystyskorvauksista sekä toimenpidetaksoista, jotka asiakas maksaa ja joille on vahvistettu hintakatto. Taksakortin toimenpidehinnat ovat viitteellisiä, eläinlääkäri voi aina laskuttaa vähemmän ja esimerkiksi lemmikkejään lopettavaksi tuovilta lapsilta ei usein peritä taksakortin sallimia kus-

tannuksia. Jos toimenpide sisältyy vaativampaan toimenpiteeseen, sitä ei saa laskuttaa erikseen, mutta jotkut toimenpiteet kuten esimerkiksi eläimen rauhoittaminen, nesteytys ja ultraäänitutkimus voidaan laskuttaa erikseen. Siten samat toimenpiteet voivat olla hyvinkin eri hintaisia eri kunnaneläinlääkäreillä. Taksakortti löytyy osoitteesta:

https://www.kt.fi/sites/default/files/media/document/yleiskirje1803vt-LS-liite4_0.pdf

Kunnaneläinlääkäri laskuttaa myös matkakulut tiloille. Osassa kunnista on käytössä niin sanottu subventio, jossa kunta korvaa asiakkaalle tietyn kilometrimäärän ylittävät matkakustannukset. Joissakin kunnissa näille tiloille korvataan myös käyntimaksu. (5)

Eläinlääkärin peruspalkka määräytyy kunta-alan lääkärisopimusten pohjalta. Palkkahinnoittelun mukaan 1.4.2021 praktikkoeläinlääkärin, lääketieteen lisensiaatin (ELL, L5EL5010) palkka on 2096,34 €/kk ja väliaikaiset oikeudet saaneella eläinlääketieteen kandidaatilla (ELK, L5EL5000) palkka on 1 824,19 €/kk. Suomen Eläinlääkäriliiton palkkasuositus on 2535 €/kk. Paikallissopimuksissa kunnat voivat sitoutua maksamaan ja muutamat kunnat myös maksavat korkeampia tai huomattavasti korkeampia peruspalkkoja.

Päivystykseen määrätyle eläinlääkärille päivystyksen peruskorvaus lasketaan korottamattomasta tuntipalkasta, joka saadaan Lääkärisopimuksen peruspalkasta kerrottuna 1,8:lla. Päivystyskorvaus on viikonloppuna ja pyhäpäivinä 31 prosenttia (pe/aatto klo 16.00 - ma/arki klo 8.00) ja 18 prosenttia arkena. Minimissään siis 8 €/t ja 4 €/t. Paikallissopimuksissa voidaan neuvotella suuremmat päivystyskorvaukset. (6)

Työnantaja	Peruspalkka 1.4.2021 €/kk	peruspalkka+päivytys- korvaukset mediaanipalkka €/kk	peruspalkka+päivytys- korvaukset keskiarvopalkka €/kk
Kunnaneläinlääkäri (KELL)	2096,34	3 385	3 423
+toimenpidetulot		6 523	7 469
Valvontaeläinlääkäri	-	5 000	4 972
Valvonta/hygieenikkoELL		5 005	4 943
Valtion valvontaELL		5 000	5 115
Yksit. praktikkoELL		4 500	4 927
Yksit. ELL muu työ		5 828	6 021
Helsingin yliopisto		4 119	4 402

Taulukko 1. Eläinlääkäreiden palkat Eläinlääkäriliiton jäsenkyselyn 2020 mukaan

<https://www.sell.fi/elainlaakariliitto/toiminta/liiton-tyoehtosuosituksia-ja-toteutuneita-palkkoja>

Kandikyselyn 2020 tulosten (7) mukaan noin puolet kunnassa töissä olleista eläinlääketieteen kandidaateista sai kunnan peruspalkkaa, päivystyskorvauksia ja toimenpidepalkkioita yhteensä yli 7000 €/kk. Suuret tulot johtunevat siitä, että kunnaneläinlääkärin sijaiset ovat yleensä töissä vieraalla paikkakunnalla ja haluavat tehdä enemmän sekä arki- että viikonloppupäivystyksiä kuin vakituiset eläinlääkärit.

Samana kyselyn mukaan yksityissektorilla verotettavat tulot olivat noin 60 prosentilla opiskelijoita 3 - 4000 €/kk, mutta noin 30 % kandeista ansaitsi alle 3000 €/kk.

Keskusteluissa eläinlääketieteen kandidaattien ja eläinlääkäreiden esimiesten kanssa tuli esille, että vaikka opiskeluvaiheessa sitoudutaan tekemään paljon päivystysvuoroja ja suuria viikkotuntimääriä, ei kuntapraktiikkaan haluta sitoutua pysyvästi valmistumisen jälkeen.

Työsidonnaisuus kokoaikaisessa virassa on nuorille valmistuneille eläinlääkäreille liian suuri, eikä hakijoita näihin virkoihin ole takavuosien tapaan. Suuret tulot eivät ole nuorille eläinlääkäreille tärkein kriteeri työpaikassa. He arvostavat työyhteisöä, joustavia työaikoja, osa-aikatyötä, avustavaa henkilöstöä sekä mahdollisuuksia vapaisiin ja opiskeluun.

Lakisäätöiden valvonta- ja eläinlääkintäpalvelujen järjestämisiongelmat on tunnistettu myös valtakunnallisesti ja niiden ratkomiseksi Maa- ja metsätalousministeriö on perustanut jo mainitun Eläinlääkäripalveluja koskevien säännösten uudistamista valmistelevan työryhmän, jonka kokoamaa taustatietoa on hyödynnetty tässä hankkeessa.

(MMM:n ELP-työryhmä <https://mmm.fi/en/project?tunnus=MMM011:00/2020>)

Hankkeessa selvittiin myös eläinlääkäreiden täydennyskoulutustarpeita.

3 HANKKEEN TOIMENPITEET JA TULOKSET

3.1 Kehittämisideoiden kerääminen kyselyllä

Hankkeessa luotiin Webropol-kysely (Liite 5) eläinlääkäreille ja eläinlääkäriopiskelijoille. Kutsu vastata kyselyyn ja jakaa sitä edelleen lähetettiin 1.4.2021 Helsingin yliopiston 5. - 7. vuoden eläinlääketieteen opiskelijoiden kurssikohtaiseen sähköpostiin, Tarton yliopiston opiskelijoille heidän yhdistyksensä sähköpostiin, Suomen eläinlääkäriliiton puheenjohtajalle ja toiminnanjohtajalle, Tuotantoeläinlääkäriyhdistykseen, Suomen Kunnaneläinlääkäriliittoon sekä eläinlääkäreiden että nuorten eläinlääkäreiden suljetuille Facebook-sivuille.

Kutsussa ilmoitettiin, että kyselyyn vastanneiden kesken arvotaan 2 vrk mökkiloma Pohjois-Savossa sekä 3 äänikirjalajahjakorttia. Kahden viikon aikana kyselyyn vastasi 127 eläinlääkärinä, joista 100 ilmoitti nimensä ja osoitteensa arvontaa varten.

Kuvat kyselyn tuloksista ovat liitteissä 1, 2 ja 4.

Vastanneista puolet, 65 eläinlääkärinä oli töissä kuntasektorilla, 11 töissä yksityisellä sektorilla, 7 valtiolla ja 39 vastaajaa ilmoitti olevansa opiskelijoita. Opiskelijoista noin puolet oli vasta menossa ensimmäiseen työhönsä eläinlääkärinä, ja puolet oli ollut viime vuonna töissä kunnaneläinlääkäreiden sijaisina.

Kun opiskelija on suorittanut eläinlääketieteen kandidaatin tutkintoon vaadittavat opinnot ja klinikkarajoittelut sekä pakolliset 5 päivän kunnaneläinlääkäriharjoittelun ja 10 päivän teuras-tamoharjoittelun, hänellä on väliaikainen ammatinharjoittamisoikeus suoraan lain (29/2000 7§ 1 momentti, asetus MMM 19/15) nojalla. Eläinlääketieteellisellä tiedekunnalla on velvollisuus ilmoittaa Ruokavirastolle väliaikaisen oikeuden saavuttaneista opiskelijoista.

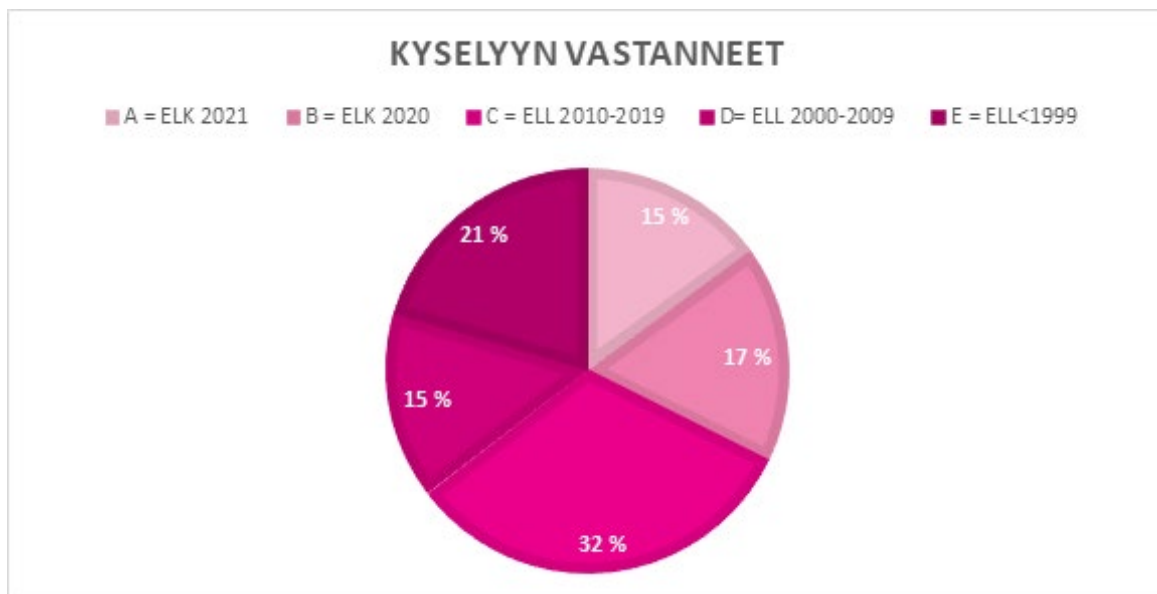
Suurin osa Helsingin yliopiston opiskelijoista saa eläinlääketieteen kandidaatin (ELK) oikeudet viidennen vuoden keväällä ja koska viides opiskeluvuosi on kokonaan käytännön klinikkatöitä, ovat opiskelijat teoriassa valmiita työskentelemään kunnaneläinlääkäreiden sijaisina. Väliaikaiset eläinlääkärioikeudet ovat voimassa kolme vuotta. Eläinlääketieteen kandidaatti voi toimia eläinlääkärin sijaisena, mutta ei itsenäisenä ammatinharjoittajana. Kuudentena vuonna opiskelijoilla on teoriaopintoja, joissa on läsnäolopakko, joten he eivät voi aiempien vuosikurssien tapaan lähteä kovin kauas pääkaupunkiseudulta tekemään viikonloppusijaisuuksia.

Osa eläinlääketieteen kandidaatteja tekee akateemisen lopputyön kuudentena vuonna ja hakee Ruokavirastolta laillisia eläinlääkärioikeuksia, jotka vaaditaan haettaessa kuntien ja valtion virkoja. Osa opiskelijoista hankkii lisää työkokemusta eläinlääkärin sijaisena vuoden tai kaksi ennen laillistamista eläinlääkäriksi.

Muulla kuin Suomessa eläinlääketiedettä opiskelevat voivat vastaavassa kandidaattivaiheessa hakea Ruokavirastolta väliaikaisia oikeuksia harjoittaa eläinlääkärin ammattia ja opintojen päätyttyä laillisia eläinlääkärioikeuksia.

3.2 Kyselyyn vastanneet

Kyselyyn vastanneet jaettiin viiteen ryhmään valmistumisvuosien mukaan, siten että nyt vuonna 2021 työelämään lähtevät olivat luokassa A (19 hlöä), luokka B (22 hlöä) ELK-tutkinnon vuonna 2020 saaneet, luokka C (41 hlöä) ELK/ELL tutkinto vuonna 2010 -2020, luokka D (19 hlöä) ELL tutkinto vuonna 2000 -2009 ja luokka E (26 hlöä) ELL tutkinto ennen vuotta 1999. (Kuva 1)



Kuva 1. Kyselyyn vastanneet ryhmiteltyinä eläinlääketieteen kandidaatiksi tai eläinlääketieteen lisensiaatiksi valmistumisvuoden perusteella

Kyselyyn vastanneista noin neljännes (33 hlöä) oli osoitteen mukaan Itä-Suomesta ja lähes sama määrä pääkaupunkiseudulta. Muut vastaajat olivat kaikkialta muualta Suomesta ja joku Tartosta. Myös opiskelijoista osa asuu osoitteen mukaan jo muualla Suomessa.

Nuoremmista vastaajista (luokat A ja B) 23 henkilöä ja jo työelämässä olevista (luokka C) 21 ELL voisi tulla töihin Itä-Suomeen. Vanhemmista eläinlääkäreistä 17 henkilöä on tai voisi tulla Itä-Suomeen.

Kyselyaineiston kattavuutta suhteessa kaikkiin Suomessa toimiviin eläinlääkäreihin selvitimme kysymyksellä ammatillisen osaamisen tasosta. Kyselyyn vastanneista 12 prosenttia ilmoitti olevansa asiantuntijoita, kehittyneitä, osaavia ja jonkin verran kokemusta omaavia toimijoita kutakin oli vastaajista noin 20 prosenttia. Neljännes ilmoitti omaavansa vain vähän kokemusta.

Tuotanto- ja harraste-eläinten sairauksien ja ongelmien diagnostisoinnin ja lääkintäosaamisen lisäksi eläinlääkärin ammattiosaamiseen kuuluvat eläinten terveydenhoito eli neuvonta sekä

eläinsuojelun valvontatehtävät. Eläinlääkäreiden ammatilliseen osaamiseen liittyvät myös varsinaista työtä tukevat metataidot.

Metataidoista hyvää tai erittäin hyvää osaamista oli yhteistyö- ja viestintätaidoissa 70 prosentilla vastaajista sekä lääkkeiden hankinnassa 60 prosentilla vastaajista. Työelämä tiedoissa ja -taidoissa hyvää tai erittäin hyvää osaamista oli puolella vastaajista. Lainsäädännön tuntemusta ja liiketaloudellista osaamista oli vähemmän (Liite 1 Kuva 2.) Näiden taitojen lisäopintojen tarve tuli esille myös kysyttäessä täydennys- ja jatkokoulutuksesta.

Suurin osa viime vuosina valmistuneista eläinlääkäreistä on hakeutunut työhön Etelä-Suomeen ja erityisesti pieneläinlääkäreille palkkatyöhön. Kunnaneläinlääkäriksi hakeutuu yhä harvempi. Syitä tähän muuttuneeseen tilanteeseen etsimme eläinlääkäreiksi opiskelleiden henkilöiden persoonallisuuspiirteistä. Monet tekijät korreloivat vastaajien iän eli valmistumisvuoden mukaan. Kokemuksen karttuessa kyky tunnistaa omat rajoitteensa kasvaa ja epävarmuuden sietokyky kehittyy. Sen sijaan haasteita rajanvedossa työn ja vapaa-ajan välillä on kaikissa kyselyn luokissa. Tämä voi olla yksi syy, miksi työmäärältään tunnetusti suuri kunnaneläinlääkäri virka ja sijaisuus ei kiinnosta. Rajanveto työn ja vapaa-ajan välillä on helppo toteuttaa palkkatyössä (Liite 1 Kuva 3.)

3.3 Työaika

Eläinlääkintähuoltolain (765/2009) mukaan kunnan on järjestettävä arkipäivisin virka-aikana saatavilla oleva peruseläinlääkäripalvelu asukkaidensa pitämiä kotieläimiä (tuotanto- ja harraste-eläimet) varten sekä sellaisten yhteisöjen pitämiä kotieläimiä varten, joilla on kotipaikka sen alueella. Eläinlääkärit eivät kuulu työaikalain piiriin, koska heillä on työaika-autonomia. Virallisen työaika-autonomia määritelmän mukaan työntekijän työaika ei ennalta määritellä, hänen työajan käyttöönsä ei valvota ja työntekijä voi itse päättää työajastaan. Käytännössä kunnaneläinlääkärit voivat vaikuttaa vain vähän työpäivänsä pituuteen, koska työtehtävät hoidetaan virkavelvollisuudella potilastapausten mukaan. Toimenpiteet voivat veynä ja työhön kuuluvat säännölliset arki- ja viikonloppupäivystykset.

Eläinlääkäriliiton vuonna 2018 tekemän jäsenkyselyn mukaan vain yhdellä prosentilla kunnan praktikoista työsidonnaisuus on korkeintaan 40 tuntia viikossa. Vastanneista kuntapraktikoista 40 prosentilla viikoittainen työmäärä oli 41 - 60 tuntia, 48 prosentilla 61 – 80 tuntia ja 11 prosentilla tätäkin suurempi, jopa yli 100 tuntia viikossa.

Tämän hankkeen kyselyssä vajaa viidennes vastanneista oli valmis tekemään yli 40 tunnin työviikkoa, kun kysyttiin sopivaa viikkotyöaika ilman päivystyksiä.

Suurimman osan (57 %) mielestä 30 - 40 viikkotuntimäärä olisi sopiva, koska arkipäivystys kerran viikossa ja viikonloppupäivystys keskimäärin viiden, kuuden viikon välein lisäävät viik-

kotyömäärää. Tätä työaika pidettiin sopivimpana kaikissa vastaajaluokissa. Neljänneksen mielestä sopivin työaika olisi osa-aikatyö, jolloin päivystyksen kanssa työaika jäisi alle 40 t/vk tai joustava työaika, joka huomioisi kiireiset ja hiljaiset ajat. Kiireaikoina viikkotuntimäärät voisivat olla suurempia ja hiljaisina aikoina pienempiä.

Osa-aikatyö kiinnosti eniten nuorimpia eläinlääkäreitä. (Liite 1 Kuva 4.)

Ylen uutisen 7.4.2021 mukaan lähes puolet suomalaisista eläinlääkäreistä kärsii työuupumuksesta. Moni eläinlääkäri puurtaa jaksamisen äärirajoilla fyysisesti raskaassa ammatissa. Erityisesti maaseudulla kunnan tai kaupungin palveluksessa työskentelevät tekevät pitkiä päivystyksiä. Vapaapäiviä on liian vähän, jotta työstä palautuisi kunnolla. Lisäksi alalla työskentelevät kokevat kovia henkisiä paineita. Päivät ovat kiireisiä ja silti jokainen potilas pitäisi ehtiä hoitamaan hyvin. (8)

3.4 Päivystys

Peruseläinlääkäripalvelun ja kiireellisen eläinlääkäriavun tulee olla saatavilla palveluiden käyttäjien kannalta kohtuullisessa ajassa ja kohtuullisella etäisyydellä maantieteelliset olosuhteet huomioon ottaen (Eläinlääkintähuoltolaki 765/2009 § 14). Arkipäivystys on yleensä illasta seuraavaan aamuun (klo 16 – 08) ja viikonloppupäivystys perjantai-illasta maanantaiaamuun.

Kyselyyn vastanneista 46 prosenttia tekisi arkipäivystyksen työpäivän päälle. Vastanneista 29 prosenttia päivystäisi vuorokauden ympäri, tämä malli sai enemmän suosiota nuorempien eläinlääkäreiden keskuudessa. (Liite 1 Kuva 5.)

Viikonloppun päivystykset, varsinkin jos ne ovat työvuorolistassa usein, ovat kaikille kunnan eläinlääkäreille kuormittavin virkavelvollisuus. Päivystysvuoro sitoo eläinlääkäriä olemaan koko ajan lähtövalmiina, vaikka akuutteja päivystystoimenpiteitä olisi vain vähän tai ei lainkaan.

Samassa eläinlääkäripalvelut tuottavassa yksikössä päivystävien eläinlääkäreiden määrä vaihtelee, paikoin päivystäviä on vain yksi. Nuorelle eläinlääkärille se voi olla jopa pelottavaa, sillä neuvon kysyminen ja saaminen voi olla arkipäivää hankalampaa. Päivystävä voi turvautua puhelinneuvontaan muiden alueiden eläinlääkäreiltä tai yliopiston klinikoilta, joilla on kokoaikainen päivystys.

Päivystysvuoron kiireisyys vaihtelee alueittain ja ajankohdittain. Päivystysvuoro voi olla hyvin hiljainen tai niin kiireinen, ettei eläinlääkäri ehdi nukkua tai syödä kunnolla.

Joillakin päivystysalueilla, myös osissa Pohjois-Savoa, viikonloput on jaettu kahdelle päivystäjälle, jolloin myös 1.1.2021 voimaan tullut lakisäätöinen 35 tunnin lepoaika ennen päivystysvuoroa on helpompi järjestää. (9)

Tähän kyselyyn vastanneista yli kaksi kolmesta toivoi jaettava viikonloppupäivystystä, joko kahden osaan tai muuten, esimerkiksi 24 tunnin jaksoihin tai jakamista päivä- ja yövuoroihin.

Viikonloppupäivystyksen jakaminen tavalla tai toisella sai eniten kannatusta kaikissa kyselyn vastaajaluokissa.

Noin kolmasosalle vastaajista koko viikonlopun, 64 tai 72 tuntia, päivystys oli hyvä vaihtoehto. Pitkän viikonlopun päivystys on mieleisempi usein siksi, että päivystysvuoroja on siten harvemmin. (Liite 1 Kuva 6.)

Päivystysvuorojen jakaminen on yleensä vain järjestelykysymys työyhteisössä.

Osassa ympäristöterveydenhuoltoalueista ympärivuorokautinen arkipäivystys on ollut käytössä jo vuosia ja alkuvastustuksen jälkeen järjestelyä pidetään hyvin toimivana. Kun yksi alueen eläinlääkäri hoitaa akuutit tapaukset ja vastaa puhelimeen, muut voivat hoitaa keskeytyksettä ennalta sovittuja töitä vastaanotolla ja tilakäyntejä. Tämä vaatii eläinlääkäreiltä luopumista omista asiakkuuksista akuuteissa tapauksissa, vaikka päivystäjä voi aina tarkistaa, jos asiakkaan "oma eläinlääkäri" ehtisi hoitaa myös akuutin tilakäynnin.

Ihmislääkäreillä on työpaikkapäivystyksen lisäksi takapäivystystä, joka ei ole työajaksi luettavaa aikaa. Lääketieteen kandidaatit ovat neljännen opiskeluvuoden jälkeen perinteisesti toimineet lääkärin sijaisina erityisesti loma-aikoina. Viidennen vuoden opinnot suorittanut lääketieteen opiskelija voi toimia tilapäisesti myös päivystystehtävissä, jolloin takapäivystäjä pitää olla nimettynä. Vapaamuotoisessa päivystyksessä työajaksi luetaan vain aktiiviseen työhön käytetty aika. Takapäivystäjän tulee olla laillistettu lääkäri, joka on aina tavoitettavissa viivytyksettä ja jonka on tarvittaessa saavuttava toimintayksikköön. Puhelinkonsultaatiota antava takapäivystäjä saa työstään saman aktiivisuuden korvauksen kuin sairaalan tiloissa työskentelevä kollega. (10, 11)

Eläinlääkintäpuolella takapäivystäjäkäytäntöä ei tunneta. Joillakin yhteistoiminta-alueilla ensimmäistä kertaa kunnaneläinlääkärin (KELL) sijaisena toimiva opiskelija voi saada pari viikoksi tutorin eli nimetyn eläinlääkärin, joka pientä korvausta vastaan neuvoa opiskelijaa ympäri vuorokauden joko puhelimesta tai paikan päällä.

Kyselyssä suurin osa vastaajista oli varovaisesti takapäivystäjien kannalla. Kolmasosan mielestä takapäivystäjän nimeäminen tuskin olisi toimiva ratkaisu. (Liite 1 kuva 7.)

3.5 Työyhteisö

Vastaajista suurin osa, 77 prosenttia haluaisi työskennellä useamman eläinlääkärin vastaanotolla ja 16 prosenttia voisi työskennellä ainoana eläinlääkärinä eläinhoitajan kanssa. Vain seitsemän prosenttia vastaajista oli tyytyväinen yksin työskentelyyn.

Kaksi kolmasosaa vastaajista toivoi avustajalle laajaa toimenkuvaa ja lisäksi osa toivoi eläinhoitajan lähtevän tarvittaessa mukaan myös tilakäynneille. Viidesosa haluaisi siirtää kaikki eläinlääketieteelliset toimet avustajalle. (Liite 1 Kuva 8.)

Suomen Eläinlääkärilehden kyselyjen pohdinnoissa esitettiin, että nuorille eläinlääkäreille pitäisi luoda työympäristö, jossa he saavat tarpeeksi haasteita, mutta jossa tarjolla on myös tuki itsensä kehittämiseen. (12)

Usein vakituiset eläinlääkärit antavat sijaisilleen yksityisnumeronsa lomanajaksi ongelmatilanteiden varalle. Eläinlääkärilehden artikkelin mukaan vakituisten eläinlääkäreiden jaksamisen kannalta olisi kuitenkin tärkeää luoda sijaisille sellainen tukijärjestelmä, jossa eläinlääkäri saisi lomallaan olla erossa työasioista. Nuoren eläinlääkäreiden tarve tuelle vaihtelee suuresti, lyhimmilläänkin siihen on todettu tarvittavan vuoden verran. (13)

3.6 Lääkkeet

Koska kunnaneläinlääkärit ovat osin itsenäisiä yrittäjiä, he tilaavat itse työssä tarvittavat lääkkeet. Kun eläinlääketieteen kandidaatti aloittaa ensimmäisen kerran kunnaneläinlääkäriin sijaisena, on hänen investoitava useita tuhansia euroja omaan lääke- ja tarvikevarastoon. Hätätilanteessa kollegat voivat lainata lääkkeitä ja joissakin yhteisvastaanotoissa on useamman lääkärin yhteinen lääkevarasto.

Vastaajien kesken oli jonkin verran vaihtelua siinä, haluavatko he vastata lääkevarastosta itse. Nuorille oma lääkevarasto ei ollut yhtä tärkeää kuin vanhemmille eläinlääkäreille. Vähemmän kiinnostusta herätti lääkevaraston jako kunnan ja eläinlääkäriin kesken. Kokonaan kunnan lääkevarastoihin tukeutuisi 53 prosenttia vastaajista (Liite 1 Kuva 9.)

Eräs vastaajista kirjoitti: "Kynnystä mennä kunnaneläinlääkäriin sijaiseksi laskisi huomattavasti se, että ainakin lääkevarasto olisi kunnan omaisuutta eikä itse tarvitsisi ylläpitää lääkearsenaalia ja sitten maksaa hävikkiä käyttämättömistä lääkkeistä."

3.7 Auto ja muut resurssit

Kunnaneläinlääkärillä pitää olla toimiva ja tilava auto tilakäyntejä varten. Kyselyyn vastanneista puolet tekisi tilakäynnit ja päivystysmatkat kunnan omistamalla hyvin varustellulla eläinlääkintäautolla ja puolet omalla. Lämmin autotalli oli toiveena usealla kysyttäessä kunnaneläinlääkäreiden vastaanoton varustuksesta. Lisäksi yli puolessa vastauksista toivottiin vastaanotolle ultra- ja röntgenlaitteita sekä inhalaatioanestesiaalaitetta.

Tarkemmin resurssitoiveista ja -tarpeista on liitteessä 2.

3.8 Perehdyttäminen ja työohjaus

Työhön perehdyttäminen tai pikemminkin sen puute on tullut esille eläinlääkärilehden työviihtyvyyttä ja nuorten kandidaattia koskeissa artikkeleissa. Vastaavasti kyselyyn vastanneista vain vajaa kolmannes piti perehdytystä riittävänä, loppujen mielestä perehdytys on ollut vähäistä tai olematonta. Perehdytystä kaivattiin muun muassa käytännön asioihin kuten laskutukseen ja potilasohjelmien käyttöön.

Myös tutoroinnin ja neuvonnan vastaajista koki vähäiseksi tai olemattomaksi lähes kaksikolmasosaa. Vain noin kymmenesosa ei kokenut tarvitsevansa mentorointia tai työhjoausta. Osalle (44 %) työyhteisön tuki oli riittävää työhjoausta, mutta osa (45%) ja etenkin nuoremmat toivoivat saavansa työsuhteen ulkopuolista työhjoausta tai mentorointia. (Liite 1 Kuva 10.)

3.9 Arvostus

Arvostusta asiakkaiden taholta 14 prosenttia koki saavansa paljon ja 57 prosenttia riittävästi. Kaikissa vastanneissa ikäluokissa vajaa kolmannes koki saavansa arvostusta osaamisestaan ja työstään joskus liian vähän. Tuottajien haastatteluissa ja MMM ELP työryhmän eläinlääkärikyselyssä tuli esille, että osa tuotantoeläinten omistajista on turhan vaativia ja tylyjä nuorille sijaisille, joka voi osaltaan vaikuttaa heidän hakeutumiseensa "helpompiin" palkkatöihin.

3.10 Uudet toimintamallit

Lakisäateisten kunnaneläinlääkinnän palvelujen järjestämiseksi on esitetty mallia, jossa peruspalkka olisi suurempi ja toimenpiteiden osuus pienempi. Työnantaja perisi maksut asiakkailta ja huolehtisi lääkehankinnoista ja työvälineistä. Päivystys voitaisiin hoitaa varallaolona siten, että aktiivinen työaika korvattaisiin normaalin tuntipalkan tapaan ja varallaoloajasta saisi alemman korvauksen. Tämä olisi vaihtoehto alueilla ja tilanteissa, joissa työtehtäviä on harvakseltaan. (14)

Kyselyyn vastanneista nykymallin ja edellä kuvatun vaihtoehdon kannattajia oli yhtä paljon. Viidennes vastaajista esitti muita vaihtoehtoja. (Liite 1 Kuva 11.)

Uusina vaihtoehtoina esitettiin selkeää kolmivuorityötä, siirtymistä työaikalain piiriin, tehtyyn työhön suhteutettua peruspalkkaa, kuntarajoista luopumista, varallaolokorvausta ja puheluihin vastaamisen muuttamista aktiivityöajaksi, kunnollista korvausta varallaoloajalle korvaamaan silloin tehtävää metatyötä kuten laskutusta, kirjapitoa ja lääkkeiden tilauksia. Esille tulivat myös työsidonnaisuuden vähentäminen eli työajan lyhentäminen sekä osa-aikavirkojen lisääminen.

4 KEHITTÄMISIDEOIDEN KERÄÄMINEN HAASTATTELUILLA

Tarkempaa tietoa ja kehittämisideoita aiheesta kerättiin haastatteleamalla viittä ympäristöterveysjohtajaa, joista kolme oli koulutukseltaan eläinlääkäri. Kyselyyn vastanneista haastateltiin lisäksi viittä kunnaneläinlääkärinä eri puolilta Suomea.

Tuotantoeläinlääkäripalveluja Pohjois-Savossa käyttäviltä viideltä yrittäjältä kysyttiin palvelujen saatavuudesta, laadusta, ongelmista ja niiden ratkaisuideoista.

Esimiesten haastattelujen olennaisin viesti oli, että koska ympäristöterveydenhuollon yhteistoiminta-alueet ovat sekä maantieteellisesti että tuotantoeläintilojen määriltään eri puolilla Suomea hyvin erilaisia, ei yksi ja sama toimintamalli sovi kaikkialle (Liite 3). Suomessa on alueita, kuten Pohjois-Savo, joissa vesistöt sekä talviolosuhteissa tiestön heikko kunto tekee eläinlääkäreiden kiireellisen avun perille pääsemisen haastavaksi. Näiden olosuhdetekijöiden vuoksi akuutit päivystysmatkat kuormittavat päivystäviä eläinlääkäreitä paljon.

Osassa eläinlääkintähuollon alueista on eriytetty tuotanto- ja pieneläinpäivystys ja sen koetaan toimivan hyvin. Pieneläinten määrä kaikkialla Suomessa on edelleen kasvava. Pohjois-Savossa vain Kuopiossa on yksityistä pieneläinpraktiikkaa, jonne akuutit pieneläinasiakkaat voidaan ohjata. Osa kunnaneläinlääkäreistä, erityisesti hiljaisilla päivystysalueilla haluaa hoitaa pieneläimiä myös päivystysaikaan, jotta päivystyksen työtulot pysyvät kohtuullisina.

Eläinlääkäreiden kyselyvastauksia tarkentavissa haastatteluissa tärkein viesti oli saada kunnaneläinlääkäreiden työaika ja työmäärä kohtuulliseksi. Kokonaistyöaikaan siirtymistä ei pidetty realistisena vaihtoehtona, koska se vaatisi paljon lisää eläinlääkäreiden virkoja ja eläinlääkäreitä. Viikkotyöaika pitää saada kohtuulliseksi muilla keinoin ja mahdollistaa osa-aikatyö. Mahdollista olisi esimerkiksi osa-aikavirassa olevan eläinlääkärin tiheampi päivystys kuin mitä osa-aikaisuus edellyttää, sillä muuta vapaa-aikaa olisi enemmän. Pieneläinvastaanottoa ei yleisesti haluta erilleen tuotantoeläimistä, sillä vaihtelu pitää työkuvan mielekkäänä ja ammattitaito säilyy.

Sekä esimiesten että eläinlääkäreiden haastatteluissa tuli esille, että eläinlääkäreiden käytännön harjoituksissa eteen tulevien töiden ja resurssien ja kuntapraktiikassa tehtävien töiden ja resurssien välillä on kuilu. Opiskelijat eivät peruskoulutuksen aikana välttämättä harjaannu riittävästi kuntapraktiikassa eteen tuleviin työtehtäviin siellä yleisesti käytettävissä olevalla varustuksella. Syyksi haastatellut eläinlääkärit mainitsivat, että opetusklinikoille tulee pääosin sairaustapauksia, jotka vaativat erityistoimenpiteitä tai tapauksia, joita ei perusvastaanotoilla ole osattu tai voitu hoitaa. Opetusryhmissä voi aina halutessaan jäädä myös katselijaksi ja jättää konkreettisen tekemisen muille. Haastatteluissa tuli esille kandiin lisääntynyt arkuus tarttua toimenpiteisiin ja tehdä päätöksiä.

Pohjois-Savon alueen tuottajien haastattelujen mukaan kunnaneläinlääkäreiden palvelut ovat yleensä olleet saatavilla lain edellyttämässä kohtuullisessa ajassa ja kohtuullisella etäisyydellä maantieteelliset erot huomioiden. Kun kunnaneläinlääkäreiden terveydenhuoltokäynnit tiloille on saatu sovittua säännöllisiksi, myös akuuttipalvelut hoituvat hyvin. Tuottajien kannalta on parasta, että sama eläinlääkäri hoitaa molemmat työt.

Eläinlääkäreiden sijaisia toivotaan saatavan riittävästi, jotta vakituisten työmäärä ei kasva liikaa. Sijaisten osaaminen vaihtelee, osa sanoo suoraan jo puhelimesta, ettei hallitse joitakin eläintauteja lainkaan ja välillä on hyvinkin osaavia sijaisia. Joukossa on myös hitaampia ja pedantteja sijaisia, jotka tarvitsisivat enemmän rohkeutta tarttua toimeen.

Eräs tuottaja totesi, että eläinten omistajien pitäisi myös muistaa, ettei vasta-alkajilta voi odottaa samaa osaamista ja nopeutta kuin mitä kymmeniä vuosia tuotantoeläimiä hoitaneilla vakituisilla eläinlääkäreillä on. Tietyissä tapauksissa kandin osaaminen ja hoidon hitaus tulisi kuitenkin huomioida kuten aiemmin asiakkaalta perittävässä hinnassa.

Osaamisen ja päivityskilometrien suhteen kunnat voisivat tuottajien mielestä tehdä enemmän yhteistyötä palvelujen parantamiseksi. Jos sijaisilla on erikoisosaamista esimerkiksi hevosten hampaiden hoidossa tai lampaiden ongelmassa, tuottajat voisivat odottaa pidemmän aikaa palvelun saamisessa. Sijaisten yhteystietojen ja mahdollisten erityisosaamisten päivittäminen kuntayhtymien tai seutukunnan nettisivuille voisi olla ratkaisu tähän.

5 ERI ORGANISAATIOIDEN ESITTÄMIÄ TOIMINTAMALLEJA

5.1 Maakuntauudistuksen esitykset

Tällä hetkellä Pohjois-Savon 19 kunnasta 17 ovat muodostaneet kolme ympäristöterveydenhuollon yhteistoiminta-alueita, jotka kaikki on jaettu kahteen päivystysalueeseen. Päivystäviä eläinlääkäreitä on siten Pohjois-Savon alueella kuusi. Varkaus ja Leppävirta kuuluvat Keski-Savon ympäristötoimen alaisuuteen.

Suomessa on 62 ympäristöterveydenhuollon yhteistoiminta-alueita (valvontayksikköä), joista 28 hoitaa päivystyksen omin voimin. Pieneläinpäivystys voi olla näilläkin alueilla ostettuna yksityiseltä eläinlääkäriasemalta. Vastavuoroista päivystysyhteistyötä viereisten valvontayksikköjen kanssa tekee 26 valvontayksikköä.

Loput kahdeksan valvontayksikköä ostavat palvelut joko yliopistolliselta eläinsairaaltai tai naapurivalvontayksiköltä kokonaan tai osittain. (15)

Sote- ja maakuntauudistussuunnitelmien (2017) osana kuntien lakisääteiset eläinlääkäripalvelut ehdotettiin liitettäväksi maaseutupalvelujen yhteyteen. Tämä ei olisi tuonut mitään ratkaisevasti uutta nykyiseen tilanteeseen: Pohjois-Savossa on neljä maaseutupalvelujen yhteistyöaluetta, jotka poikkeavat vain vähän ympäristöterveydenhuollon yhteistoiminta-alueista. Näissä suunnitelmissa ei ollut ehdotuksia työsidonnaisuuden ja päivystyskuormituksen vähentämiseksi, mutta suunnitelmiin oli kirjattu tavoitteeksi sujuvoittaa ja tehostaa eläinlääkintähuollon palvelujen saatavuutta hyödyntäen muun muassa ICT-ratkaisuja ja yhteisvastaanottoja. Tällä hetkellä maakunnan alueen 21 vastaanottopisteestä kymmenen on yhden hengen vastaanottoja. Tavoite oli siirtyä kohti yhteisvastaanottoverkostoa, jolloin vähintään kaksi eläinlääkärinä työskentelisi samasta toimipisteestä käsin. Yhteisvastaanotto mahdollistaisi muun muassa keskitetyn puhelinajanvarauksen ja töiden jakamisen. Tietoteknisiä ratkaisuja ovat esimerkiksi yhteisen potilastietojärjestelmän ja nettipohjaisen ajanvarausjärjestelmän käyttöönotto, videoyhteyden välityksellä tapahtuva konsultointi ja jatkoseuranta. Eläinlääkäreiden suorittama viranomaisvalvonta on tarkoituksenmukaista eriyttää muusta asiakastyöstä. Lisäksi maakunnan yhteiset henkilöstöresurssit mahdollistaisivat erikoistumisen niin potilastyössä kuin valvonnassa. Tämä helpottaisi asiakkaan nopeampaa ja helpompaa ohjautumista oikean tahon puoleen. (16)

Maakuntauudistukseen liittyvien järjestelyiden pohjaksi Eläinlääkäriliitto teetätti kyselyn kuntien eläinlääkäripalveluista syksyllä 2017. Kyselyyn vastasi 62 valvontayksiköstä 51, joissa oli 188 eläinlääkäripalveluita tarjoavaa vastaanottoa. Kysymykset koskivat muun muassa avustajia, päivystystä ja yhteisvastaanottoa.

Avustaja oli käytössä kysymykseen vastanneiden 48 yksikön alueella 27 yksikössä, vähintään yhdellä vastaanotoista. Avustaja oli yksikön mukaan joko kunnan tai eläinlääkäriin palkkaama.

Avustavat henkilöt painottuivat erityisesti niille klinikoille, joilla oli myös korkein varustelutaso. Vastauksissa kuvatuista vastaanotoista 78 prosentilla (148/188) ei ollut avustavaa henkilökuntaa lainkaan käytössä.

Osa vastaajista kannatti ajatusta kahdesta päivystäjistä isommalla alueella siten, että toinen päivystäjistä olisi yöaikaan takapäivystäjänä. Osa vastaajista oli puolestaan pienemmän päivystysalueen kannalla.

Yhteisvastaanottoja keuhuttiin kuudessa vastauksessa ja perusteena oli, että näiden perustaminen on auttanut jakamaan ja tasaamaan työkuormaa. Lisäksi sen, että valvontaeläinlääkärin työpiste sijaitsee yhteisvastaanotolla, koettiin sujuvoittavan yhteistyötä. Joillakin alueilla hajautetut vastaanotot koettiin toimivana ratkaisuna. Yhteisvastaanottoja ja niiden lisäksi erilisiä toimipisteitä (toimipisteverkosto) pidettiin myös hyvin toimivana ratkaisuna. (17)

MMM Eläinlääkäripalvelut -työryhmässä on keskusteltu keväällä 2021 eläinlääkäripalvelujen siirtämisestä tulevan soteuudistuksen hyvinvointialueille. Kaikki alueet eivät kannata siirtämistä hyvinvointialueisiin tai niihin halutaan alueellisia joustoja. Joidenkin työryhmän jäsenten mukaan eläinlääkintähuollolle voisi olla hyötyä siirtämisestä hyvinvointialueille. Sekä Suomen eläinlääkäriliitto että MTK kannattavat siirtämistä. (18)

Osa kunnista osallistuu eli subventoi tuotantoeläinpalveluista aiheutuvia kustannuksia siten, että kunta korvaa yrittäjälle eläinlääkärin matkakustannuksia tietyn kilometrimäärän ylittävältä osalta. Osa korvaa myös käyntimaksun päivystysaikana. Subventiomäärät ja -käytännöt ovat kuntakohtaisia, mutta periaate on sama eli kauempana asuville tuotantoeläintiloille peruskustannus pyritään tasaamaan lähes samaksi kuin vastaanottoa lähellä oleville tiloille. Varsinaiset toimenpidekustannukset yrittäjä maksaa itse. Subventiot ovat käytössä 61 prosentissa valvontayksiköistä (v. 2019). Jos kunnilla ei ole päivystyssopimuksia muiden valvontayksiköiden kanssa, kunnat eivät subventoi muualta tulevien eläinlääkäreiden kustannuksia.

5.2 Pien- ja tuotantoeläinten palvelut

Luonnonvarakeskuksen selvityksessä (Luke, 2019) tarkasteltiin eläinlääkäripalveluiden kunnille aiheuttamia kustannuksia eri päivystyspalveluskenaariossa. Kaikissa skenaariossa seura- ja harraste-eläinten kiireellisen eläinlääkäriavun järjestämisestä luovuttaisiin niillä alueilla, joilla vastaava palvelu on saatavilla yksityisiltä palveluntuottajilta. (19)

Kilpailu- ja kuluttajaviraston mukaan kuntia ei ole veloitettu järjestämään peruseläinlääkäripalveluja lemmikeille niiltä osin kuin yksityiset eläinlääkäriasemat tyydyttävät palveluiden kysynnän yhteistoiminta-alueella eivätkä kuntapraktiikat saa vääristöä markkinatilannetta. (20)

MMM ELP työryhmän muistion lokakuussa 2020 mainitaan, että yllättävän monen kunnan alueella ei ole lainkaan yksityistä palveluntarjontaa. Työryhmässä ehdotetaan, että säännös siitä,

että päivystysaikana liikkuvista eläinlääkäripalveluista ja vastaanotolla hoidettavista potilaista tulisi pääsääntöisesti vastata eri henkilökunta, olisi hyvä säilyttää. Alueelliset erot on voitava ottaa joustavasti huomioon, ja esimerkiksi etäisyyksien tai henkilöressurssien kannalta on voitava tehdä asianmukaiset ratkaisut. Eriytetty palvelu takaa asianmukaisen palvelun ja helpottaa päivystävän eläinlääkärin työtaakkaa. Säännös keskitetystä yhteydenottopalvelusta on säilytettävä. Yhteydenottopalvelu on kunnille vähintään kustannusneutraali ratkaisu, ja palvelu karsii tarpeettomia puheluita päivystysaikana.

Monissa muistion kannanotoissa todetaan alueelliset erot - on vaikeaa kuvitella, että olisi mahdollista säätää kiinteät rajat palveluiden saatavuudelle koko maahan - palveluiden on oltava saatavilla kohtuullisessa ajassa ja kohtuullisella etäisyydellä. (21)

MMM ELP työryhmän ensimmäisen kokouksen pöytäkirjan mukaan Suomen kaikkien eläinlääkäreiden praktiikkatuloista 65 prosenttia tulee lemmikkieläimistä, 21 prosenttia hevosista, 8 prosenttia nautoista, 2 prosenttia sioista ja 1 prosenttia lampaista ja vuohista. Vaikka tilat ja niiden mukana tilakäynnit ovat vähentyneet, eläinlääkäreiden työmäärä ei vähene samassa suhteessa. Tiloilla hoidetaan samalla käynnillä useita eläimiä ja käynnin pituus kasvaa. (22)

Luken selvityksessä (54/2019) eläinlääkäripalveluiden järjestämisestä kaikille kunnille vuodessa aiheutuviksi kokonaiskustannuksiksi arvioitiin keskimäärin 43 milj.€ vuonna 2017, josta 61 prosenttia koostui eläinlääkäreiden palkoista sivukuluineen. Tästä pieneläinkäyntien osuus oli arviolta 65 prosenttia ja muiden eläinkäyntien 35 prosenttia. Virka-aikana toteutuneiden käyntien osuus kokonaiskustannuksesta oli vuonna 2017 noin 84 prosenttia ja päivystyskäyntien noin 16 prosenttia. Vastaanottokäyntejä eläinlääkärikäynneistä noin 70 prosenttia. Kokonaiskustannusten vaihtelu on suurta 43 - 57 milj.€, josta tuotantoeläinten osuus noin 20 miljoonaa euroa vuodessa. Kalleinta palvelujen tuottaminen on harvaan asutuilla alueilla. (23)

Kunnaneläinlääkäreiden työmääriä ei voi arvioida pelkästään kustannusten perusteella, sillä yksi tuotantoeläinkäynti voi kestää puoli päivää ja pieneläinkäynti vartin. Mutta sekä käyntimäärien että kustannusten perusteella eläinlääkäreiden työ on entistä enemmän pieneläinten hoitamista ja vähemmän tuotantoeläinten hoitamista.

Ruotsalainen vakuutusyhtiö Folksam oli selvittänyt 2015, että lemmikin hoito maksaa 40 prosenttia enemmän eläinklinikoilla, joiden omistaja on pääomasijoitusyhtiö. (24)

Kansainvälisten pieneläinlääkäriketjujen levittäytymistä kaikkialle Suomeen ei voida pitää toivottavana kehityksenä lemmikkien omistajille eikä suomalaisille yksityisille eläinlääkäriasemille.

MMM ELP työryhmän esittämän lakiluonnoksen 3 luvussa oleva alustava ehdotus lähtee siitä, että seura- ja harrastuseläinten peruseläinlääkäripalveluihin liittyvien kilpailuneutraliteettiin liittyvien ongelmien ratkaisemiseksi määriteltäisiin nykyisestä poikkeavalla tavalla ja tarkemmin se, mikä osa eläinlääkäripalveluista on lakisääteistä verovaroin tuettua palvelua ja mikä osa kunnan vapaaehtoisuuden perusteella järjestettävää ja markkinaperusteisesti hinnoiteltavaa

palvelua. Siltä varalta, että kunta järjestäisi kuntalain mukaisen yleisen toimialansa perusteella muita palveluja kuin lakisääteiseen järjestämisvastuuseen kuuluvia, laissa säädettäisiin näitä palveluja koskevasta yhtiöittämispoikkeuksesta. Tämä olisi perusteltua, sillä mahdollisuus järjestää joissakin kunnissa myös muita palveluja joustavoittaisi järjestelmää. Monilla alueilla ei ole lainkaan tarjolla erikoiseläinlääkäritasoisia palveluja, ja olisi asiakkaiden kannalta tarkoituksenmukaista, että kunnaneläinlääkäri voisi tehdä joitakin sellaisia toimenpiteitä tai esimerkiksi käyttää sellaisia tutkimuslaitteita, jotka eivät sisälly lakisääteiseen palveluun, jos eläinlääkärillä on tähän valmiudet, kunta niin haluaa ja kunnan varustelu sen mahdollistaa. Palvelut tulisi kuitenkin hinnoitella markkinaperusteisesti ja niistä tulisi pitää erillistä kirjanpitoa.

Työryhmän esittämässä vaihtoehtoisessa ratkaisussa säädettäisiin nimenomainen poikkeus kuntalain mukaisesta velvollisuudesta yhtiöittää nämä palvelut sekä lisäksi säädettäisiin velvollisuudesta periä palveluista markkinaperusteinen hinta virkaehtosopimuksessa olevan taksan mukaisen palkkion sijasta. Lemmikkieläimille tarjottavien palvelujen siirtyminen monilla alueilla kokonaan markkinaperusteisen hinnoittelun ja erillisen kirjanpidon piiriin lisäisi byrokratiaa ja saattaisi olla kunnille syy laajasti luopua näiden palvelujen järjestämisestä. Tämä aiheuttaisi riskiä julkiselle palvelujärjestelmälle, johon tarvitaan riittävä potilasaines kohtuullisen kokoisella maantieteellisellä alueella, sillä kunnaneläinlääkärin työ ei voi olla pelkästään autoilua. Kunnaneläinlääkäreiden eivät myöskään pysty suorittamaan esimerkiksi tiettyjä välttämättömiä leikkauksia seura- ja harrastuseläimille harvoin tulevilla päivystysvuoroilla, jos he eivät virka-aikaan suorita vastaaventyypisiä toimintoja. Työryhmän lopullista esitystä asiasta ei ole vielä saatavilla. (25)

Tämän kyselyn ja haastattelujen perusteella useimmat kunnaneläinlääkärit haluavat säilyttää pieneläinvastaanoton ja pieneläinpäivystyksen kunnissa sekä tulojen että ammattitaidon ja työn mielekkyyden ylläpitämiseksi. Jos pieneläimet eriytetään kunnaneläinlääkäreiden toimenkuvasta, kiinnostus kunnaneläinlääkäreiden virkoihin vähenee hyvin oletettavasti entisestään.

6 POHDITTAVIA VAIHTOEHTOJA JA UUSIA RATKAISUEHDOTUKSIA

6.1 Yhteisvastaanotot ja satelliittivastaanotot

Kyselyn ja haastattelujen perusteella vain pieni joukko KELL (7%) halusi työskennellä vastaanotoilla yksin. Pohjois-Savon maakuntaudistussuunnitelmissa (2017) esitettiin siirtymistä kahden eläinlääkärin vastaanottoihin, mutta esimerkiksi Ylä-Savon Sotessa ja Siilinjärven ympäristöterveydenhuollossa osa kunnaneläinlääkäreistä työskentelee yhteisvastaanoton lisäksi pienempien paikkakuntien vastaanotoilla 1 – 3 päivänä viikossa. Asiakkaat kokevat tämän hyvänä palveluna ja säännölliseksi sovittuna se toimii hyvin myös eläinlääkärin näkökulmasta. Kunnaneläinlääkäreiden vastaanottotilojen vuokraamista yksityistä pieneläinvastaanottoa varten tehdään paikoin ja lisätään siten tilojen käyttöastetta ja palvelun tarjontaa.

6.2 Osa-aikaiset virat

Osa-aikaisia kunnaneläinlääkäreiden virkoja ei virallisesti ole, mutta haastattelujen ja puhelin keskustelujen mukaan sopimuksia 40 – 80 prosentin työajoista on tehty useilla yhteistoiminta-alueilla. Osa-aikaisia työsopimuksia on sovittu eläinlääkäreiden omasta pyynnöstä muun muassa terveydellisistä ja perhesyistä. Kyselyn, sen kommenttien ja keskustelujen perusteella osa-aikaisia kunnaneläinlääkärivirkoja voi pitää hyvänä vaihtoehtona. Osa-aikaiset virat eivät lisää eläinlääkäripalvelujen välittömiä työvoimakustannuksia kunnille, tosin esimerkiksi työterveyshuollosta, ruokaedusta, koulutuksesta, työtiloista ja työvälineistä voi tulla enemmän kuluja, jos saman työn tekee yhden kokoaikaisen sijasta kaksi osa-aikaista työntekijää. Elinkeinoelämän keskusliiton arvion mukaan kaksi osa-aikaista tulee yhtä kokoaikaista 10 – 20 prosenttia kalliimmaksi. Esimiehen työvuorosunnittelutyö lisääntyy jonkin verran. MMM ELP työryhmässä esitetään yhtenä vaihtoehtona kuntien eläinlääkäripalvelujen osittaista yhtiöittämistä eli pieneläinlääkintäpalvelujen siirtämistä yksityisille. Koska kunnille jäisi kuitenkin suurelainten eläinlääkintähuolto ja päivystysvelvollisuus, voisivat osa-aikavirat olla vaihtoehto.

Osa-aikaisena kunnaneläinlääkäri voi paremmin säädellä arkityön kuormittavuutta ja samalla osallistua päivystysten jakamiseen myös enemmän kuin osa-aikatyösuhde edellyttäisi. Näin työskentelee jonkin verran eläinlääkäreitä Pohjois-Savossa sekä muualla Itä- ja Pohjois-Suomessa. Osa-aikaisten virkojen tai kokoaikaisten virkojen jakamisen vaikutus päivystystiheyteen on sovittavissa paikallistasolla.

Eri puolella Suomea on kunnaneläinlääkäreiden virkoihin saatu eläinlääkäreitä, jotka ovat kaksi viikkoa töissä ja sitten kaksi viikkoa vapaalla. Tämä järjestely voi olla toimiva osalle eläinlääkäreistä, mutta esimerkiksi perheellisille raskas.

Osa-aikavirkojen järjestäminen koettiin haastateltujen esimiesten taholta ongelmalliseksi muuten kuin lakisääteisten vanhempainloman tai vastaavan perusteella tai terveydellisistä syistä. Mitään lakisääteistä estettä osa-aikatyölle ei ole. "Työnantaja ja työntekijä voivat milloin ta-

hansa työsuhteen aikana lyhentää työntekijän säännöllistä työaikaa sopimalla siitä. Sopimus työajan lyhentämisestä voidaan tehdä määräajaksi tai toistaiseksi. Sopimisen tulee olla aitoa ja perustua etenkin työntekijän osalta vapaaehtoisuuteen.” (26)

6.3 Kiertävän eläinlääkärin ja sijaiseläinlääkärin virka

Kiertävän eläinlääkärin tai sijaiseläinlääkärin viran perustaminen on yksi vaihtoehto helpottaa sekä akuutteja sairaslomia että lyhyiden lomien, päivystysvapaiden ja muiden vapaapäivien töiden järjestämistä. Kiertävälle tai sijaistavalle eläinlääkärille vakituinen työpaikka antaa mahdollisuuden järjestää muuta elämää helpommin. Eräs haastateltu eläinlääkäri, tehtyään pitkään lyhytaikaisia sijaisuuksia rajatulla alueella, oli itse aktiivisesti vaikuttanut tällaisen uuden viran perustamiseen.

Kiertävä kunnaneläinlääkäri on eri vastaanottopisteissä muutamasta päivästä pidempään jaksoon kerrallaan. Työ on vaihtelevaa, koska vastaanotot ja asiakaskunta ovat erilaisia ja käytännöt vaihtelevat. Käytännön asioissa vakituinen eläinlääkäri helpottaisi myös näiden eläinlääkäreiden työntekoa.

Haastattelujen mukaan isoin haaste sijais- ja kiertävän eläinlääkärin työssä on lääkkeiden ja tarvikkeiden hallinta. Tilauksia joutuu tekemään tiuhaan, jotta oikeat lääkkeet ja tarvikkeet mukana tai hyväksyä suurempi hävikki. Kiertävälle tai sijaiseläinlääkärille tulisi järjestää säännöllinen, viikoittainen työjakso jollain vastaanotolla, jossa voi varastoida lääkkeitä ja muita tarvikkeita kotivaraston sijaan. Tämä auttaa myös ko. eläinlääkärin kiinnittymään työyhteisöön.

Eri alueilla työvuorolistojen pituus ja jakaminen vaihtelee, yleensä paikallissopimusten mukaan työvuoro- ja päivystyslistojen tulee olla valmiina pari viikkoa aiemmin, mutta jaksojen pituus vaihtelee neljästä kymmeneen viikkoon. Kiertävän eläinlääkärin monipuolinen ja vaihteleva työ onnistuu parhaiten, kun työvuorot päivystyksineen eri paikoissa suunnitellaan mahdollisimman pitävästi hyvissä ajoin.

Sijais- ja kiertävän eläinlääkärin palkassa voi olla tarpeen huomioida, ettei hänelle kerry välttämättä yhtä paljon toimenpiteitä kuin vakituksille eläinlääkäreille.

6.4 Päivystys

Päivystystiheyden vähentämiseksi tarvitaan lisää eläinlääkäreitä ja sen kuormittavuuden vähentämiseksi päivystysjaksojen lyhentämistä, ennen kaikkea viikonloppupäivystysten jakamista.

Monella ympäristöterveydenhuollon yhteistoiminta-alueella pohditaan tai toteutetaan päivystysalueiden suurentamista, jolloin eläinlääkärin päivystystiheys vähenisi. Suomessa on alueita, jossa tuotantoeläintiloja on harvassa ja maatalousyrittäjät ovat tottuneet, ettei eläinlääkäriä saada nopeasti tilalle. Tuottajien haastattelujen ja MMM ELP työryhmän tuottajakommenttien mukaan eläinlääkärin odotetaan tulevan kiireelliselle tilakäynnille päiväsaikaan noin tunnin si-

sällä ja päivystysaikaan noin kahden tunnin sisällä. Kilometrimääristä puhuminen ja karttojen tutkiminen palvelujen saatavuuden kannalta on hyödytöntä, koska sääolosuhteet saattavat pidentää ajoaikaa kaksinkertaiseksi ja Pohjois-Savossa vesistöt pilkkovat maaseutua niin, että matkat tiloille ovat usein pidempiä kuin mitä kartan silmäily kertoo.

Pitkät ajomatkat vähillä unilla ovat raskaita. Kyselyn eläinlääkäreistä suurin osa haluaisi jakaa viikonloppupäivystyksen osiin. Näin tehdään useilla yhteistoiminta-alueilla ja se vaatii lähinnä eläinlääkäreiden keskinäistä sopimista paikallistasolla.

Joillakin yhteistoiminta-alueilla arkipäivystykset alkavat klo 8 tai klo 12, jolloin muut alueen eläinlääkärit voivat rauhassa tehdä töitä vastaanotolla tai tehdä sovittuja tilakäyntejä puhelinsoittojen häiritsemättä. Kyseisten alueiden eläinlääkärit ovat kokeneet käytännön keventävän työtä. Järjestely vaatii paikallistason sopimista ja eläinlääkäreiden keskinäistä yhteistyötä.

Päivystysrasituksesta toipumiseen on joillakin alueilla järjestetty niin sanottu toimistopäivä, jolloin kunnaneläinlääkäri voi tehdä laskutusta ja muita oheistöitä tai halutessaan sopia myös eläinkäyntejä. Vapaapäivät, lomapäivät tai päivystysvapaat heti päivystyksen jatkoksi eivät välttämättä vastaa tarkoitustaan, koska päivystystoimenpiteet saattavat venyä ja seuraava päivä kulua välinehuoltoon ja muihin pakollisiin jälkitöihin.

Terveyskeskuksissa ja sairaaloissa lääkäreillä on aina takapäivystäjä. Jos päivystysalueita suurennetaan, takapäivystäjäkäytännöstä kannattaisi keskustella. Erityisesti eläinlääketieteen kandidaateille ja vastavalmistuneille eläinlääkäreille takapäivystäjän nimeäminen voisi olla suuri psyykkisen kuorman keventäjä. Paikoin kunnaneläinlääkäreiden sijaisille nimetään tutorohjaaja kahdeksi viikoksi, mikä ei välttämättä riitä, kun edessä on moninainen ja laaja tehtäväkenttä.

Virallinen takapäivystäjäkäytäntö ainakin kandidivaiheessa oleville opiskelijoille, huolimatta sen kunnalle aiheuttamista lisäkustannuksista, voisi lisätä opiskelijoiden halukkuutta hakeutua sijaisiksi Pohjois-Savoon. Samoin takapäivystäjäkäytäntö voisi helpottaa maantieteellisesti ja tuotantoeläinmääriltään suurien alueiden päivystystiheyttä.

6.5 Pehdyttäminen

Hyvä työhön pehdyttäminen edistää nuoren eläinlääkärin sopeutumista uuteen työpaikkaan, vähentää stressiä ja helpottaa käytännön asioiden hoitumista myös työnantajan kannalta. Tilanne on parantunut kyselyssä kuvatuista muutaman muistilapun saattamana työhön lähettämistä, mutta edelleen nuorten eläinlääkäreiden pehdytys on vähäistä ja keskittynyt neuvontaan, kun ongelmia on jo ilmennyt. Sijaisiksi tulevat tarvitsevat pehdyttämissoppaan, joka sisältää esimerkiksi ohjeet päivystyspuhelimien käytöstä, virkatyö- ja potilaskirjanpidosta, laskutuksesta ja ohjeet potilaisen tilastoimisesta. Kerran tehty perusteellinen pehdytysopas on helppo päivittää ja räätälöidä vaikka ennakkoon uudelle sijaiselle. (27)

Perehdytykseen tulisi nimetä joku vakituisista eläinlääkäreistä ja huomioida tämä ylimääräinen työ palkassa.

6.6 Eläinhoitajat

Siirtyminen yhteisvastaanottoihin ei tapahdu nopeasti, mutta eläinlääkäreiden työkuormaa voidaan helpottaa nopeasti palkkaamalla kunnaneläinlääkäreiden vastaanotolle osa- tai koko-aikainen eläinhoitaja. Eläinhoitaja voi toimia myös uusien eläinlääkäreiden perehdyttäjänä vastaanoton toimintavoissa. Kyselyssä vain kuusi prosenttia eläinlääkäreistä ei kokenut tarvitsevansa avustajaa. Koska eläinlääkärit ovat tottuneet tekemään kaiken itse, avustajalle töiden jakaminen ja käytäntöjen opettaminen vaatii eläinlääkäriltä aluksi ylimääräistä työtä. Eläinhoitajia koulutetaan useissa keskiasteen oppilaitoksissa.

Vaikka tuotantoeläimillä eläinten omistajat auttavat eläinlääkärinä kykyjensä mukaan, voisi laaja-alaisen toimenkuvan omaava eläinhoitaja lähteä mukaan myös tiläkäynneille ja tulla tarvittaessa apuun päivystysaikoina. Tätä ehdotti kymmenen prosenttia kyselyyn vastanneista.

Työssä olevien eläinhoitajien täydennyskoulutusta voitaisiin lisätä ja työkuva kehittää kunnaneläinlääkäreiden tarpeita ajatellen muualla maailmassa koulutettavien ”animal nurse” suuntaan. Eläinhoitajan laaja toimenkuva eli eläimiin liittyvien tehtävien lisäksi toimistotyöt, ajanvaraus, kirjanpito, laskutus, välinehuolto ja lääkevaraston ylläpito eivät vaadi eläinlääkärin koulutusta.

Vastaanotoilla, joissa on eläinhoitaja, peritään yleensä klinikkamaksu, joka kattaa eläinhoitajan palkkakustannuksia.

6.7 Lääkkeiden hankinta ja lääkevaraston ylläpito

Eläinlääkäreiden osaaminen lääkevaraston laajuuden, määrän ja vuodenaikavaihteluiden suhteen kehittyy vuosien mittaan. Vasta-alkaville eläinlääkäreille ja ennen kaikkea kunnaneläinlääkäreiden sijaisille, opiskelijoille, lääkkeisiin ja tarvikkeisiin investointi on taloudellinen ja toiminnallinen riski. Liian pieni lääkevarasto vaikeuttaa työtä ja liian isosta aiheutuu tappioita lääkkeiden vanhentuessa. Eläinlääkärit voivat myydä määräämänsä lääkkeet itse tai ohjata asiakkaat hankkimaan lääkkeet apteekista. Suurin osa kunnaneläinlääkäreistä haluaa palvella asiakkaitaan myymällä itse lääkkeet. Eläinlääkärit eivät saa tehdä lääkemyynnillä voittoa, joten laaja lääkearsenaali vastaanotolla ja päivystyskäynneillä on heidän taholtaan ennen kaikkea hyvää palvelua. Toki etenkin maaseudulla apteekkien lääkevalikoima eläimille voi olla rajallinen ja apteekkien aukioloajat lyhyet.

Kandikyselyn 2020 mukaan suurimmalla osalla opiskelijoita ennen sijaisuuden aloittamista meni lääke- ja tarvikehankintoihin 5 – 10 000 euroa. Noin viidenneksellä kandeja hankintoihin meni 10 – 20 000 euroa. Sijaiseksi tulevaa eläinlääkärin työn aloittamista helpottaisi, jos alueen vakituisella eläinlääkärillä olisi lista käyttämistään lääkkeistä kuukausittain, jonka avulla sijainen voisi ennustaa tulevaa tarvetta.

Eläinlääketilaukset tehdään sähköisesti, joten vaikka hankinnat saa tehdä vain eläinlääkäri, lääkevarastojen ylläpidon ja tilaukset voi hoitaa myös avustava henkilökunta. Eläinlääkintäpalvelujen järjestäjä voisi maksaa lääkkeet kokonaan tai osittain ja asiakkaiden maksamat lääkemaksut ohjautuisivat eläinlääkäriltä palvelun järjestäjälle. Tämä helpottaisi uransa aloittavien eläinlääkäreiden ja sijaisten kynnystä hakeutua kunnaneläinlääkäriksi. Mahdollisuus omaan lääke- ja tarvikevarastoon tulee sitä haluaville kuitenkin säilyttää. Keskitetty koko alueen yhteinen lääkevarasto ei ole toimiva ratkaisu, koska lääkkeiden jakelu eri vastaanotoilla oleville eläinlääkäreille voi olla hankalaa.

6.8 Auto

Eläinlääkärit tarvitsevat työssään tilavan, varman ja maaseudun maasto-olosuhteisiin sopivan auton. Vastavalmistuneilla ja sijaisuuksia tekemään tulevat eläinlääketieteen kandidaatit joutuvat lääkevarastojen lisäksi sijoittamaan autoon. Kandidatselvityksen 2020 mukaan noin puolet opiskelijoista käytti auton hankintaan tai vuokraukseen noin 5 000 euroa. Vajaa viidennes sijoitti autoon 5 – 10 000 euroa ja loput 10 – 35 000 euroa.

Työantajan tarjoama auto voisi olla hyvä houkutin saada eläinlääkärin sijaisia. Auto voi olla työnantajan oma tai vuokrattu.

Haastatteluissa tuli esille myös vastaanoton yhteydessä olevien autotallien merkitys eläinlääkäreiden työviihtyvyyteen. Suomen syys- ja talvisäissä olisi hyvä, että eläinlääkäri voisi pakata varusteensa, työvälineet ja lääkkeet suoraan vastaanoton tiloista autoonsa autotallissa. Tämä merkittävä mukavuustekijä jätetään usein huomiotta suunnitellessa uusiakin vastaanottoja.

6.9 Eläinten omistajien ja eläinlääkäreiden yhteistyö

Palveluntarjoajien, ympäristöterveydenhuollon saatavuudesta ja tavoitettavuudesta haastatteluilla tuottajilla oli useita toteutettavia ehdotuksia.

Tuottajat toivovat palveluista selkeitä nettisivuja, josta selviää kuka, missä ja milloin on työvuorossa. Myös sijaisten tiedot, varsinkin jos he ovat erikoistuneet tai erikoistumassa tiettyyn alaan, voivat olla tuottajalle tärkeitä. Haastatteluissa tuli esille muun muassa hevosten hampaidenhoito, jota ei osaamisen tai tarvittavien välineiden takia ole aina saatavilla. Sijaisilla osaamista voi olla ja sitä haluttaisiin hyödyntää. Asiakkaat käyttävät yleisesti nettisivuja yhteystietojen ja vastaanottoaikojen tarkistamiseen. Myös ajanvaraus kiireettömään hoitoon toimisi myös eläinlääkäripalveluissa.

Esimerkiksi <https://sote.kainuu.fi/vastaanottojen-yhteystiedot> tapaan.

Pieneläinten keskitetty, maakunnan tai valtakunnan laajuinen neuvonta päivystysaikaan olisi toimiva ratkaisu vähentää päivystävien eläinlääkäreiden kuormitusta. Kyselyn mukaan moni eläinlääkäri kokee pieneläimet raskaaksi päivystyksessä, koska niiden suhteen soitetaan asi-

oista, jotka voisivat odottaa aamuun tai arkipäivään. Keskitetty neuvonta ottaisi vastaan kaikki puhelut ja ohjaisi päivystävälle eläinlääkärille vain kiireelliset tapaukset.

HS 5.9.2020 Mielipidekirjoituksessa ”Lemmikin ottaneille neuvontapalvelu” on asiaa korona-ajan aiheuttamasta pentubuumista ja sen lieveilmiöistä kuten lemmikkien hylkäämisestä. Kirjoittaja ehdottaa, että kunnat voisivat tarjota keskitettyä etäeläinlääkäripalvelua, josta saisi apua myös ei-lääketieteellisiin ongelmiin.

Virka-aikana kunnallisten eläinhoitajien ajanvaraus ja puhelinneuvonta on pieneläinten kohdalla toimivaa. Sen sijaan tuotantoeläinten kohdalla puhelimeen toivotaan vastaavan eläinlääkärin. Haastatteluissa kävi selväksi, ettei tuotantoeläinten ongelmassa varsinkaan päivystysaikaa eläinlääkärille soiteta pienissä asioissa ja soitto tarkoittaa yleensä myös tilakäynnille lähtemistä.

Asiakkaiden kannalta olisi hyvä saada kokeneen ja aloittavan eläinlääkärin osaamisero näkyväksi eläinlääkintäpalvelujen kustannuksissa. Taksakortissa on aiemmin ollut niin sanottu kandidivähennys eli eläinlääketieteen kandidaatit ovat saaneet laskuttaa 25 prosenttia vähemmän taksakortin kattohinnoista. Tämä käytäntö olisi syytä palauttaa.

6.10 Kuntien kustannusten ja vastuun jakaminen

Eri ympäristöterveydenhuollon yhteistoiminta-alueilla eläinlääkäripalvelujen kustannukset maksetaan ja jyvitetään eri tavoin. Joillakin alueilla (muun muassa Rovakaaren kunnat) isäntäkunta laskuttaa kuntia todellisten kunnaneläinlääkäreiden töiden mukaan jälkikäteen kuten keskussairaalat laskuttavat sairaanhoitopiirejä.

Sisä-Savossa puolestaan kunnat maksavat isäntäkunta Tervolle talousarviossa arvioidun osuutensa suhteessa kuntien asukaslukuun, koska myös ympäristöterveystarkastajien palvelut ja valvontaeläinlääkäreiden työt kuuluvat teknisesti samalle toimialalle kuin praktikkoeläinlääkäreiden kustannukset. Isäntäkunta maksaa tästä potista kaikkien palvelujen, ympäristöterveystarkastajien ja eläinlääkäreiden kuukausipalkat sekä eläinlääkäreiden kirjaamat käyntimaksuja matkakulusubventiot, joita he eivät laskuta tuottajilta.

Eläinlääkäripalvelut voitaisiin järjestää myös siten, että eläinlääkäripalvelujen toiminta-alueita suurennettaisiin nykyisten 4 - 6 kunnan sijasta leveimmille harteille eli Pohjois-Savossa käsittämään koko maakunnan alueen ja sallimalla eläinlääkäripalvelujen käyttäminen joissain akuuteissa tilanteissa myös maakunnan rajojen ulkopuolelta.

Päivystyksen tehostamiseksi olisi mahdollista rakentaa palvelu, josta asiakas näkisi päivystävän eläinlääkärin sijainnin ja voisi soittaa lähimpänä olevalle eläinlääkärille. Asiakas saisi palvelun nopeammin ja eläinlääkärin ajokilometrit vähenisivät. Asiakastilojen yksityisyyden säilyttämiseksi paikannuksen tarkkuus voisi olla esimerkiksi 5 - 10 kilometriä. Tilanteessa, jossa kaikki päivystävät eläinlääkärit ovat kaukana tai kiinni pitkäkestoisessa toimenpiteessä olisi

maakunnan rajoilla mahdollista kutsua eläinlääkäri maakuntarajan toiselta puolelta tai alueella olisi takapäivystäjä. Takapäivystäjä voisi myös helpottaa kokemattoman sijaisen stressiä päivystyksessä.

Asiakkaiden maksamatta jättämät laskut ovat yksittäiselle eläinlääkärille hankalia perittäviä eikä niiden hoitamiseen ole välttämättä osaamista tai rohkeutta. Tähän tulisi työnantajan yhdessä eläinlääkäreiden kanssa laatia yhtenäiset toimintaohjeet ja työnantaja voi toimia tukena perinnässä.

6.11 Ehdotukset eläinlääkärikoulutuksen järjestäjille

Eläinlääkäreiden opiskeluun kuuluu käytännön harjoittelua Helsingin yliopiston omilla klinikoilla Viikissä ja Mäntsälässä. Pieneläinsairaala on koko maata palveleva ympäri vuorokauden avoinna oleva klinikka ja sekä laitteiston että avustavien eläinhoitajien osalta myös tutkimustyötä palveleva huippuvarusteltu eläinsairaala. Myös Hevossairaala hoitaa pääosin tapauksia, joita kuntapraktiikassa ei juuri hoideta.

Opiskelijat harjoittelevat viidentenä vuonna Helsingin yliopiston Saaren klinikalla Mäntsälässä, missä harjoittelu on varustuksensa ja toimenpiteidensä osalta lähimpänä kunnaneläinlääkärin työtehtäviä. Tuotantoeläinten tilakäynnille lähtee aina opettaja ja muutama opiskelija. Se, kuinka hyvin opiskelijat harjaantuvat ja rutinoituvat kuntien sekapraktiikkaa varten riippuu pitkälti opiskelijan henkilökohtaisista ominaisuuksista sekä aktiivisuudesta opiskelijaryhmässä. Käytännön toimenpiteiden harjoittelu voinee opiskeluaikana jäädä vähäiseksi, koska joissakin kyselyn vastauksissa toivottiin kunnaneläinlääkäreille täydennyskoulutusta erityisesti pieneläinten terveyden- ja sairauksien hoidosta.

Aiemmin kuudennen vuoden opiskelijat ovat voineet lähteä viikonloppuisin tekemään sijaisuuksia ympäri Suomea. Viime vuosina koulutusohjelma on rakennettu siten, että opiskelijoilla on usein pakollinen läsnäolo yliopistolla perjantaisin. Opintosuunnitelmaa voitaisiin muokata siten, että opiskelijoilla olisi halutessaan mahdollisuus tehdä viikonloppusijaisuuksia kauempana pääkaupunkiseudusta kiinnostuksen mukaan. Tuotantoeläimet ovat maakunnissa. (Liite 5)

Hankkeessa saadun tiedon perusteella eläinlääkäriopintojen kandidivaiheen pakollista kuntaharjoittelua tulisi pidentää viidestä päivästä vähintään kuukauteen, jotta kunnaneläinlääkärin laaja toimenkuva tulee paremmin tutuksi ja opiskelijat harjaantuvat käytännön työhön.

Lisäksi tulisi vakavasti harkita eläinlääketieteellisen tutkimusaseman ja eläinsairaalan perustamista tuotantoeläinmaakuntaan. Paikkana voisi toimia Kiuruveden Hingunniemi, jossa on tähän sopivat tilat lähes valmiina. Lähikunnissa ei ole yksityisiä eläinlääkäriasemia, joten myös julkiselle pieneläinsairaalalle olisi sijaa. Kyseinen toimipaikka mahdollistaisi eläinlääketieteen

viidennen vuoden opiskelijoiden tuotantoeläinharjoittelun suorittamisen alueella, jossa on runsaasti tuotantoeläimiä.

Eläinlääketieteelliseen tiedekunnan opiskelijavalinnoissa ei tällä hetkellä huomioida soveltuvuutta alalle. Koska opintoihin vaaditaan vain hyvät teoreettiset taidot, on mahdollista, etteivät kaikki ole soveltuvia eläinlääkärin fyysiseen, itsenäisiin ja nopeita päätöksiä vaativaan ammattiin.

Monilla koulutusaloilla on käytössä motivaatiokirje hakuvaiheessa. Hakija joutuisi miettimään syynsä hakeutua ammattiin ja samalla selvittämään kiinnostuksensa pien- ja tuotantoeläinten hoitoon. Haastatteluissa tuli esille lausahdus: ”Pian meillä kaikki tuotantoeläinlääkärit kouluttaa Tarton yliopisto”. Motivaatiokirjeen lisääminen hakuvaatimuksiin vaatii yhtenäiset kriteerit kirjeiden arvosteluun ja niiden huomioimiseen hakijoiden opiskelijaksi hyväksymisessä.

Opiskelijavalinnassa ennakkoharjoittelua joko pakollisena tai lisäpisteitä antavana tulisi harkita. Eläinhoitajan, seminologin, lomittajan työ tai muu karjatilalla tai teurastamossa työskentely mittaisi hakijan motivaatiota ja antaisi taustaa eläinlääkärin työhön.

Kunnaneläinlääkäreiden riittävyteen voi pyrkiä vaikuttamaan myös suuntautumisvaihtoehdoilla, painottamalla opiskelua tuotantoeläimiin tai pieneläimiin. Valinta tehtäisiin joko hakuvaiheessa tai opintojen alkuvuosina. Suuntautumista pitäisi olla mahdollista vaihtaa kuitenkin siten, että tuotantoeläinlääkäreiden määrä olisi riittävä kunnaneläinlääkärijärjestelmään. Tosin HY:n ELL lehtorin Riikka Keto-Timosen mukaan joissakin yliopistoissa muualla Euroopassa on otettu käytäntöön suuntautumisvaihtoehdot, mutta se ei ole tuonut ratkaisua siihen, että suurin osa opiskelijoista suuntautuu pieneläinpraktiikkaan eikä ole kiinnostunut tuotantoeläintyöstä. (puhelinkeskustelu 24.5.2021)

Hankkeen aikana tuli esille myös kunnaneläinlääkärin erikoistumisalan lisääminen erikoiseläinlääkärin koulutuksen vaihtoehdoksi.

Koulutuksessa opiskelijoita tulee kannustaa rohkeasti tarttumaan toimeen, uskaltamaan erehtyä ja hyväksymään se, että aina diagnoosiin ei pääse heti ja joskus ei ollenkaan. Yleensä eläinlääkäri voi tehdä jotain ja tehdä jatkotutkimuksia myöhemmin uudelleen.

Opiskelijoita tulee ohjata tekemään opinnäytetöitä enemmän tuotantoeläinaiheista. Tuottajajärjestöt, Faba, ProAgria ja muut alan järjestöt ja yritykset voivat tarjota aiheita ja myöntää tukea työn tekemiseen, tutkimukseen ja tuottajille suunnattujen neuvontamateriaalien tekemiseen.

6.12 Harjoittelu ja työnohjaus

Jos eläinlääketieteen opiskelijoiden kuntaharjoittelu pitenee 5 päivän jaksosta kuukauteen, kunta voi maksaa joko koko ajalta tai osalta esimerkiksi eläintenhoitajan palkkaa. Palkallinen pakollinen harjoittelu jättää työstä positiivisemmän kuvan.

Pidempi aikaisille kunnaneläinlääkäreiden sijaisille tulisi nimetä tutor vakituisista kunnaneläinlääkäreistä ja ohjaus sopia useamman viikon ajaksi. Uudelle virkaan valitulle eläinlääkärille tulisi tarjota viikoittaista työnohjausta ensimmäisen työvuoden ajan. Esimerkiksi yleislääketieteen liseniaatit saavat ensimmäisten kahden vuoden aikana (entinen eurolääkärivaihe) työnohjausta kahdesta neljään tuntia viikossa.

Kaikille kunnaneläinlääkäreille tulisi tarjota mahdollisuus ulkopuoliseen työnohjaukseen tai säännöllisiä tapaamisia kollegojen kanssa organisaation sisäisen työstressin purkamiseen ja työiihtyvyyden kehittämiseksi.

Myös kunnat voivat aktivoitua teettämään eläinlääketieteen opiskelijoilla opinnäytetöitä maakunnissa ympäristöterveydenhuollon toimialalta tarjoamalla stipendejä ja sijaisuuksia. Pääkaupunkiseudulla kuudennen vuoden opiskelijat tekevät liseniaattitöitä esimerkiksi ravintoloiden hygieniatasoista.

7 ELÄINLÄÄKÄREIDEN TÄYDENNYSKOULUTUSTARPEET

Hankkeen kyselyssä ja haastatteluissa selvitettiin myös eläinlääkäreiden täydennyskoulutustarpeita. Lisäkoulutus päivittää kokeneiden eläinlääkäreiden tietoja ja nuorilla eläinlääkäreillä loiventaa tutkimuspainotteisen, huippuvarustellun klinikkaopetuksen ja kuntapraktiikan välistä kuilua. Osaamisella ja omien työtehtävien asianmukaisella hallinnalla on suora yhteys työviihtyvyyteen.

Kyselyyn vastanneista eniten toivottiin koulutusta stressinhallinnasta ja lakiasioden päivitystä. Myös vuorovaikutus ja viestintä sekä työturvallisuus ja ergonomia olivat vastaajien mielestä täydennyskoulutukseen tärkeitä aiheita (Liite 4). Monet kunnaneläinlääkärit ovat hankkineet yrittäjäkoulutusta myöhemmin työssä ollessaan vapailta markkinoilta. Vaikka kirjanpito- ja laskutusohjelmistoja myyvät yrityksetkin järjestävät koulusta, toivottiin myös talouskoulutusta laskutukseen, kirjanpitoon ja yrittäjyyteen liittyen.

Praktiikan osalta lisäkoulusta toivottiin eniten nautaeläimistä ja hevosista. Pieneläinten hoitamiseen toivoi lisäkoulutusta 58 eläinlääkärinä ja avoimissa vastauksissa toivottiin ennen kaikkea kuntapraktiikassa vastaan tulevien pieneläinten perushoidon, akuuttien tapausten ja kirurgian täydennyskoulutusta. Muualta Suomesta pieneläimiä ei ole aina mahdollista viedä julkiseen pieneläinsairaalaan Helsinkiin ja yksityisiä eläinsairaaloita on harvassa.

Lisäksi eläinlääkärit toivoivat koulutusta terveydenhoito- ja neuvontatyöhön sekä valvontatyöhön ja näytteenottoon. Vaikka valvonta- ja eläinsuojelutyöt on eriytetty valvontaeläinlääkäreille, aina valvontaeläinlääkäri ei saa eläinsuojelutilakäynneille mukaan toista valvontaeläinlääkärinä ja silloin kunnaneläinlääkärit lähtevät mukaan työturvallisuuden takia.

Täsmäkoulutusta toivottiin myös alpakoiden, lampaiden ja vuohien hoitoon sekä zoonoositietojen päivitykseen. Myös kollegoiden kokemukset otsikolla Kiperät tilanteet tuotantoeläinten hoidossa kiinnostavat. (Liite 4)

Eläinlääkärin työ Pohjois-Savossa kiinnosti lähes neljääkymmentä kyselyyn vastannutta eläinlääkärinä. Työnä kiinnostavat tuotantoeläinten terveydenhuolto, tutkimus ja muu projektityö. (Liite 4) Avoimissa vastauksissa esille tuli kiinnostus keskittyä pieneläinpraktiikkaan ja hevospraktiikkaan.

Eläinhoitajia koulutetaan monessa Suomen keskiasteen oppilaitoksissa. Heidän työllistymisestään ei ole tilastotietoja, mutta heitä työllistyy yksityisille pieneläinklinikoille, joissa he toimivat eläinlääkärin avustajina moninaisissa tehtävissä. Kunnaneläinlääkäreiden avustajatehtäviin eläinhoitajien peruskoulutus riittänee, mutta etenkin laajempi toimenkuva vaatii lisäkoulutusta ja työssä kehittyminen täydennyskoulutusta.

8 TOIMINTAEHDOTUKSET HANKKEEN PÄÄTYTTYÄ

Hankkeen päätyttyä käynnistetään neuvottelut Helsingin yliopiston filiaalini, tutkimusaseman ja eläinsairaalan saamisesta Kiuruvedelle. Neuvotteluihin kutsutaan Helsingin yliopiston eläinlääketieteellisen tiedekunnan dekaanin, varadekaanin, eläinsairaalan johtajan ja opetushenkilöstön edustajien lisäksi virkamiehet opetushallituksesta sekä opetus- ja kulttuuriministeriöstä. Pohjois-Savosta neuvotteluihin kutsutaan Hevostietokeskuksen johtaja Minna-Liisa Heiskanen, Kiuruveden kaupunginjohtaja, Itä-Suomen yliopiston, Savonia-ammattikorkeakoulun, Ylä-Savon ammattiopiston sekä Pohjois-Savon liiton edustajat.

Savonia-ammattikorkeakoulussa käynnistetään täydennys- ja jatkokoulutushanke eläinlääkäreille. Koulutusta suunnitellaan muun muassa ergonomiasta, työsuojelusta, lainsäädännöstä ja muista alan aiheista.

Informoidaan Helsingin yliopiston eläinlääketieteen opetuksen järjestäjiä ja Opetushallitusta koulutuksen opiskelijavalinnan muutostarpeista. Koulutuksen painopisteitä tuotantoeläinten ja pieneläinten välillä muokataan siten, että lakisääteisten eläinlääkintäpalvelujen tuottaminen onnistuu myös tulevina vuosina. Koulutuksenjärjestäjille ehdotetaan pakollisen kuntaharjoittelun pidentämistä.

Esitetään Pohjois-Savon koulutuksen järjestäjille (Savonia AMK, Ylä-Savon ammattiopisto, Savon koulutuskuntayhtymä) eläinhoitajien täydennyskoulutuksen kehittämistä muualla maailmassa olemassa olevia animal nurse -koulutusohjelmia hyödyntäen.

Aktivoidaan Pohjois-Savon kuntapäätäjiä yhteistyöhön ja hyödyntämään uusia toimintatapoja ja vaihtoehtoja eläinlääkintäpalvelujen kehittämisessä ja organisoinnissa yli kuntarajojen huomioiden digitaalisten paikkahakujen ja muiden sovellusten mahdollisuudet.

9 HANKKEEN HALLINNOINTI JA TIEDOTTAMINEN

Hankkeen hallinnoijana toimi Savonia-ammattikorkeakoulu ja hankkeen toteuttivat projektipäällikkö MMM Eeva-Kaisa Pulkka ja erityisasiantuntija FT Helena Vuorinen.

Hanketta rahoittivat Pohjois-Savon liitto ja Savonia-ammattikorkeakoulu. Hankeaika oli 1.3. – 30.6.2021.

Hankkeesta tiedotettiin 30.3.2021 Pohjois-Savon alueen kuntapäättäjäille, Suomen Eläinlääkäriliitolle ja Maa- ja metsätalousministeriön Eläinlääkäripalveluja koskevien säännösten uudistamista valmistelevalle työryhmälle.

Loppuraportti lähetetään rahoittajan lisäksi Pohjois-Savon kuntapäättäjäille, MMM:n työryhmälle, kyselykutsun saaneille eläinlääkäriyhdistyksille ja opiskelijoille sekä kaikille kyselyyn vastanneille ja haastatetuille. Loppuraportti tallennetaan Savonia-ammattikorkeakoulun verkkosivuille ja siitä laaditaan tiedote medialle.

10 LIITTEET

Liite 1. Kyselyn tulokset kuvat 2 - 11

Liite 2. Toiveita ja ehdotuksia kuntapraktiikan varustelusta

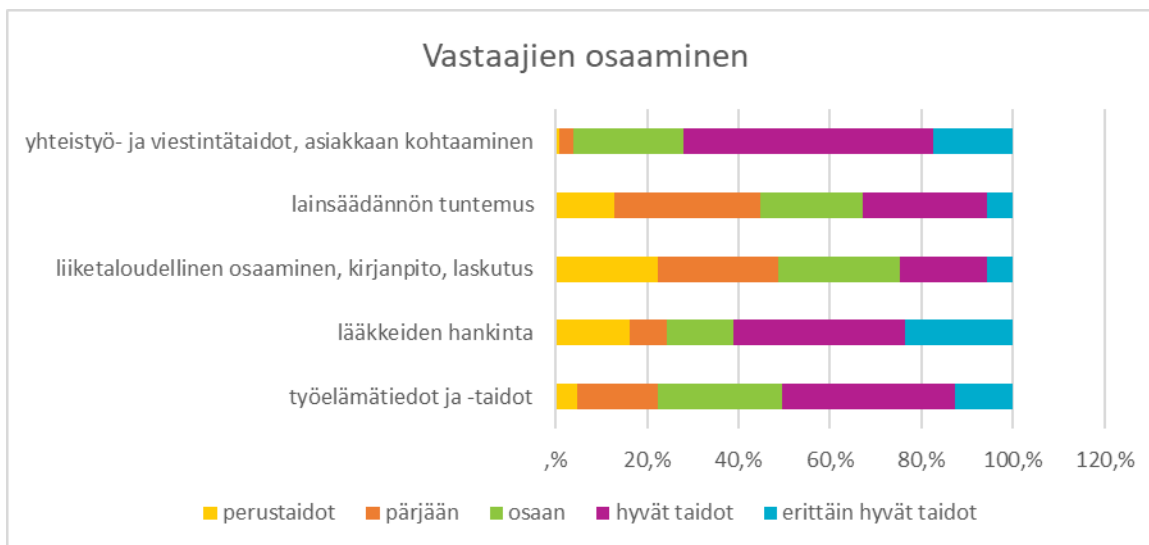
Liite 3. Tuotantoeläinten määrät Suomessa ja tilat Pohjois-Savossa

Liite 4. Toiveita ja ehdotuksia täydennyskoulutuksesta

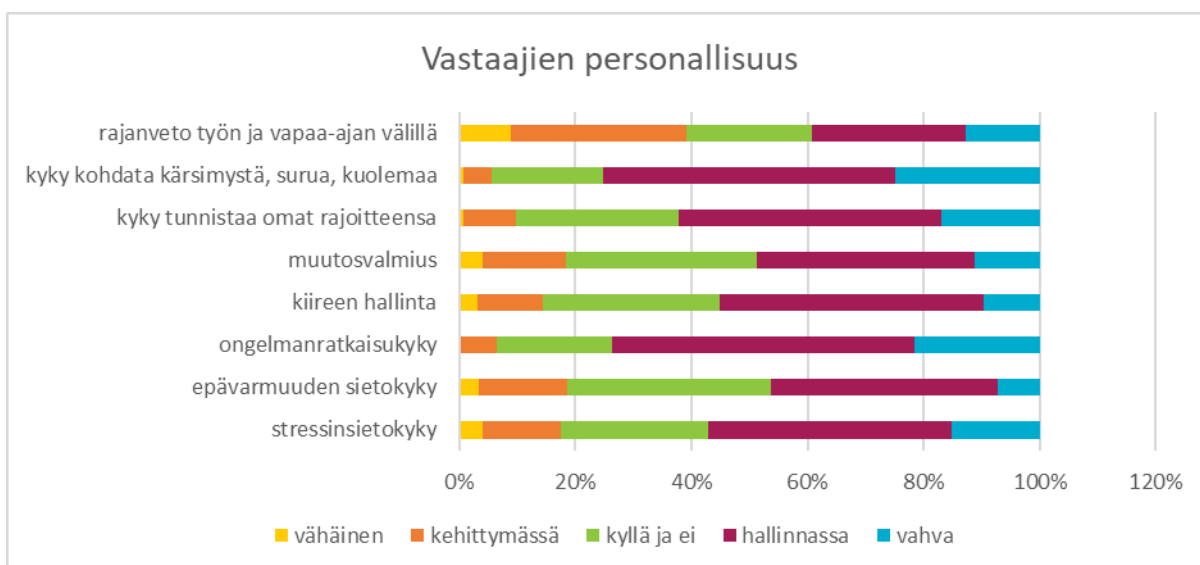
Liite 5. Kyselylomake

Liite 6. Lähteet (1) - (27)

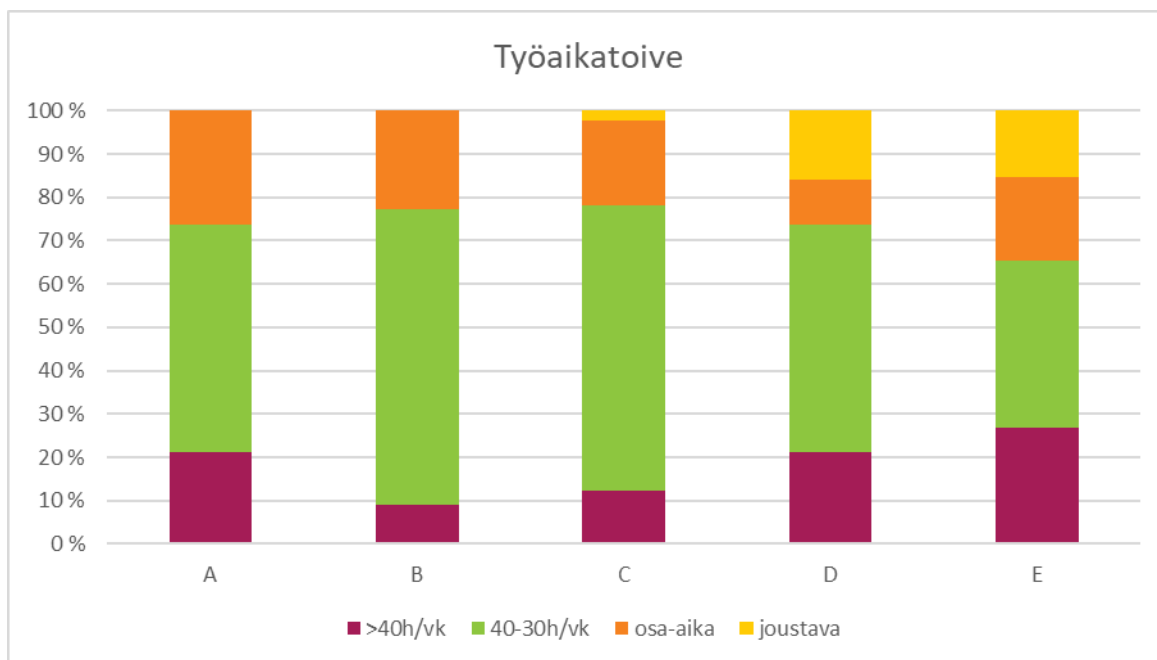
LIITE 1. KYSELYSSÄ SAATUJA TULOKSIA. KUVAT 2 – 11



Kuva 2. Kyselyyn vastanneiden eläinlääkäreiden ja opiskelijoiden arviot omasta osaamisestaan.

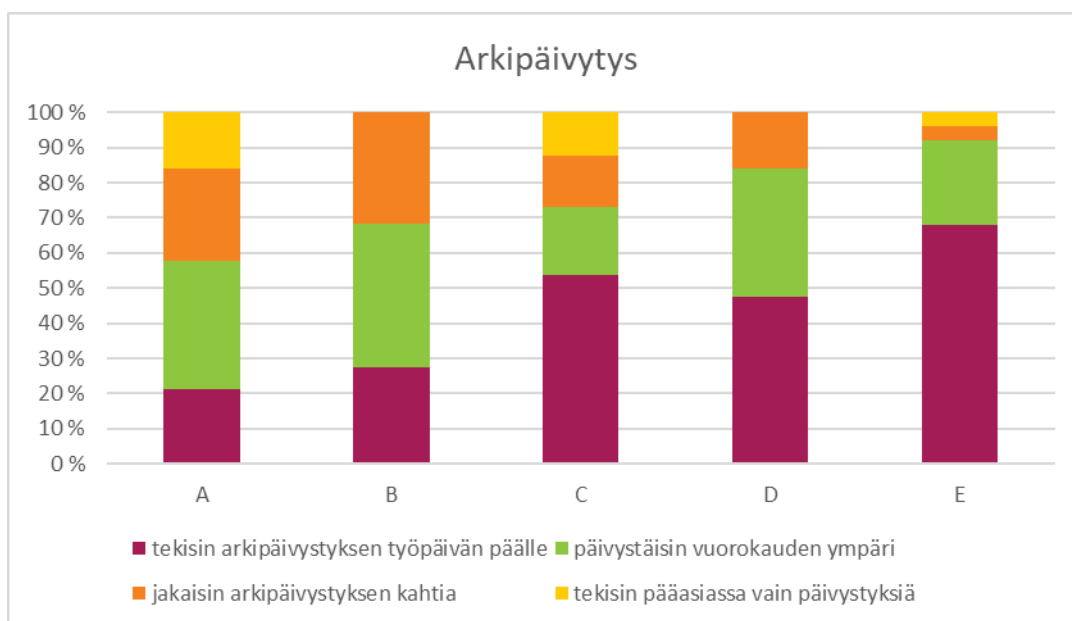


Kuva 3. Kyselyyn vastanneiden eläinlääkäreiden ja opiskelijoiden arviot persoonallisista ominaisuuksistaan.



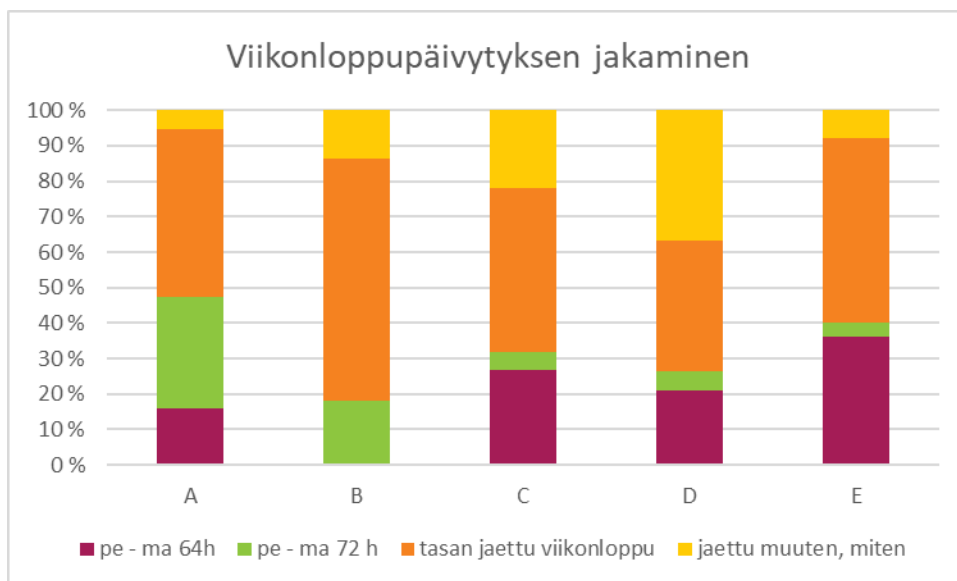
Kuva 4. Eläinlääkäreiden ja opiskelijoiden toive viikkotyöajasta ryhmittäin.

A = työelämään 2021, B = eläinlääketieteen kandidaatit 2020, C= ELK/ELL 2010 -2020, D = ELL 2000 - 2009, E = ELL tutkinto <1999.



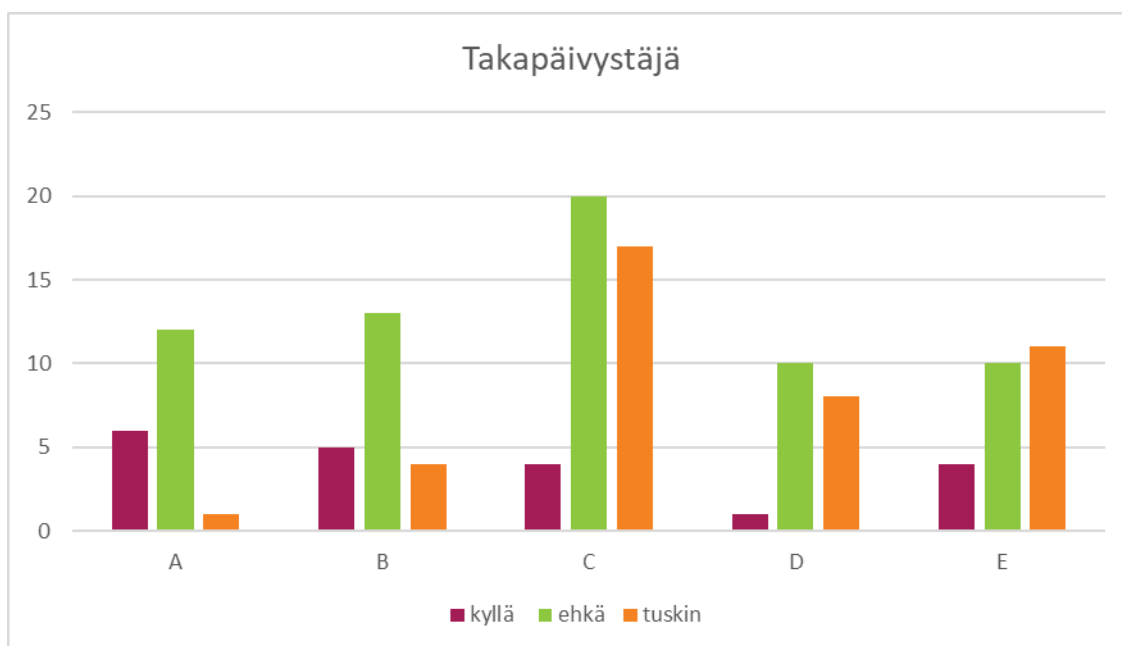
Kuva 5. Eläinlääkäreiden ja opiskelijoiden toive arkipäivystysten järjestämisestä ryhmittäin.

A = työelämään 2021, B = eläinlääketieteen kandidaatit 2020, C= ELK/ELL 2010 -2020, D = ELL 2000 - 2009, E = ELL tutkinto <1999.



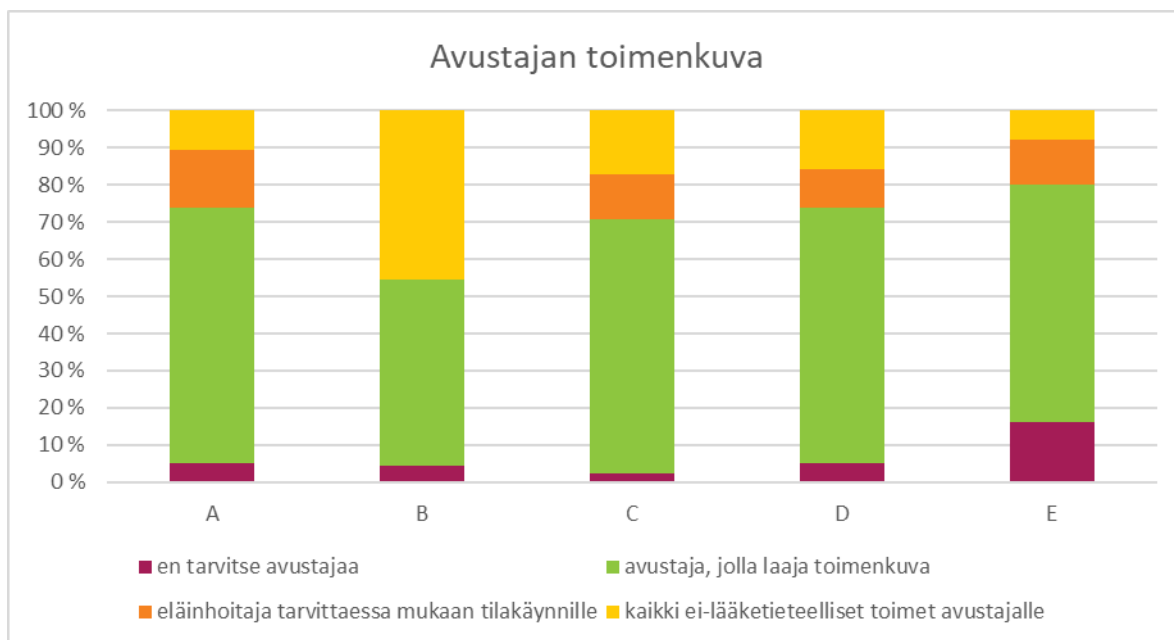
Kuva 6. Eläinlääkäreiden ja opiskelijoiden toive viikonloppupäivitysten järjestämisestä ryhmittäin.

A = työelämään 2021, B = eläinlääketieteen kandidaatit 2020, C= ELK/ELL 2010 -2020, D = ELL 2000 - 2009, E = ELL tutkinto <1999.



Kuva 7. Eläinlääkäreiden ja opiskelijoiden kanta takapäivystäjän järjestämiseen ryhmittäin.

A = työelämään 2021, B = eläinlääketieteen kandidaatit 2020, C= ELK/ELL 2010 -2020, D = ELL 2000 - 2009, E = ELL tutkinto <1999.



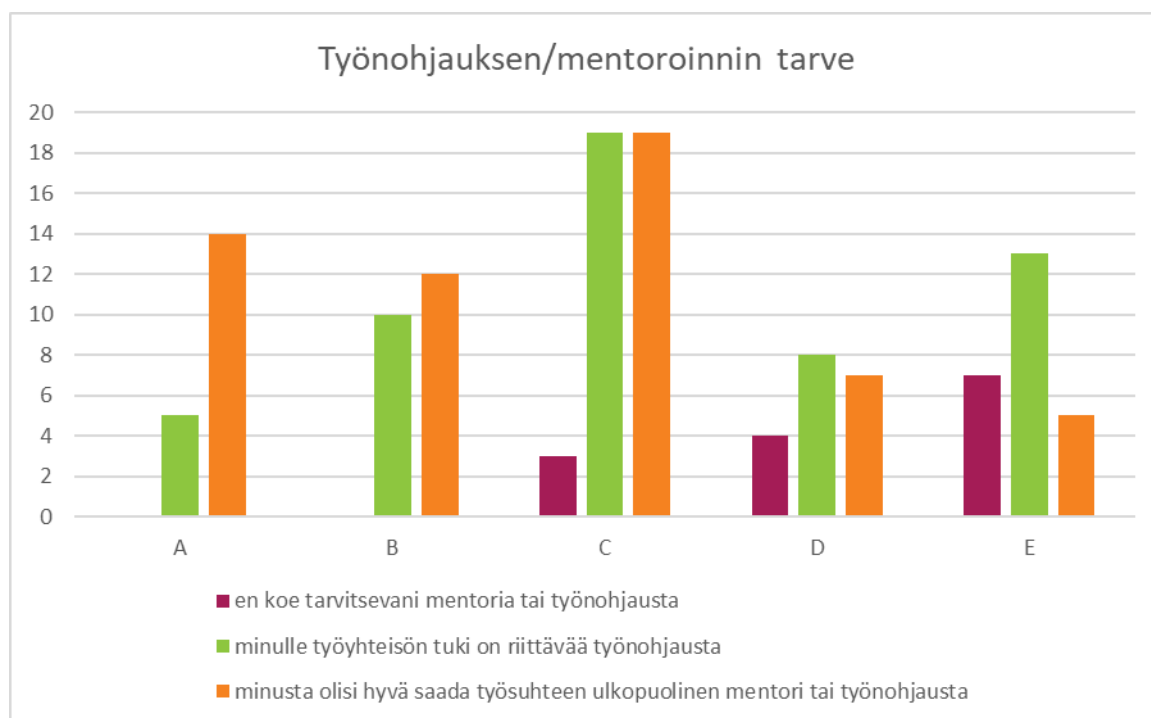
Kuva 8. Eläinlääkäreiden ja opiskelijoiden toive avustajan työtehtävistä ryhmittäin.

A = työelämään 2021, B = eläinlääketieteen kandidaatit 2020, C= ELK/ELL 2010 -2020, D = ELL 2000 - 2009, E = ELL tutkinto <1999.



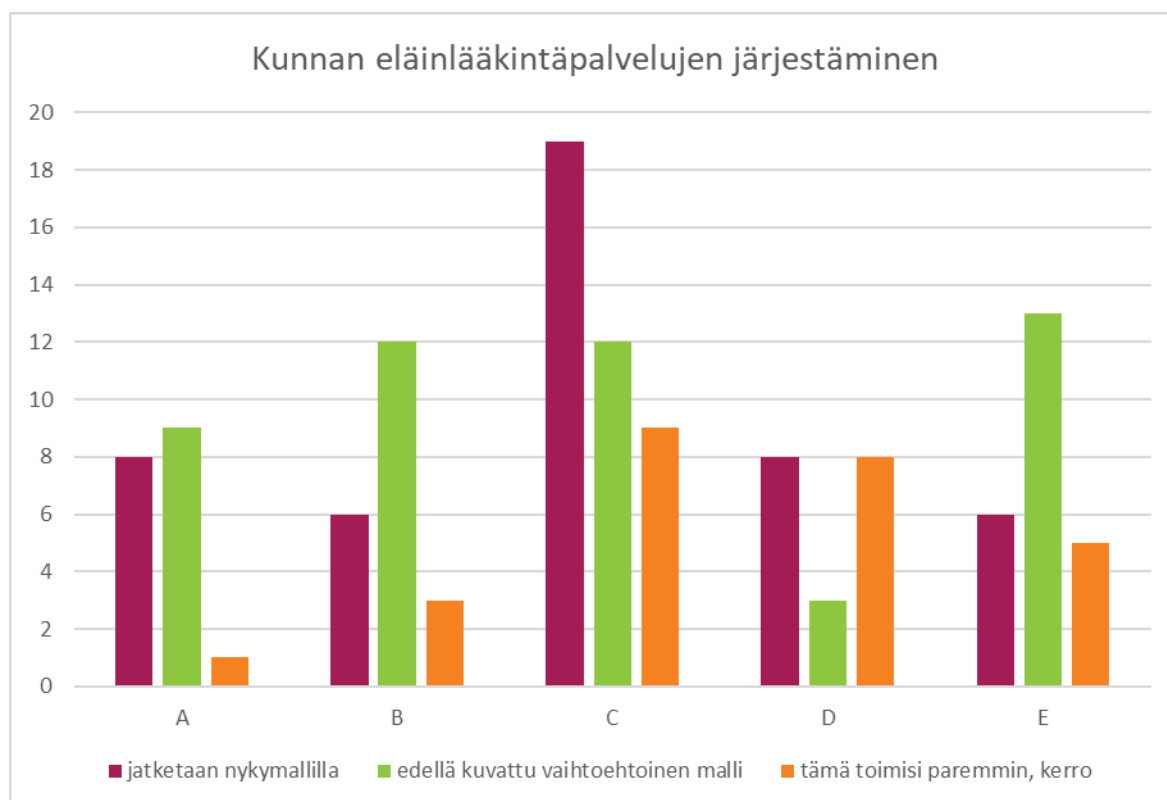
Kuva 9. Eläinlääkäreiden ja opiskelijoiden kanta lääkevarastojen omistuksesta ryhmittäin.

A = työelämään 2021, B = eläinlääketieteen kandidaatit 2020, C= ELK/ELL 2010 -2020, D = ELL 2000 - 2009, E = ELL tutkinto <1999.



Kuva 10. Eläinlääkäreiden ja opiskelijoiden kanta työnohjaukseen ryhmittäin.

A = työelämään 2021, B = eläinlääketieteen kandidaatit 2020, C= ELK/ELL 2010 -2020, D = ELL 2000 - 2009, E = ELL tutkinto <1999.



Kuva 11. Eläinlääkäreiden ja opiskelijoiden kanta eläinlääkintäpalvelujen järjestämiseen.

A = työelämään 2021, B = eläinlääketieteen kandidaatit 2020, C= ELK/ELL 2010 -2020, D = ELL 2000 - 2009, E = ELL tutkinto <1999.

LIITE 2. TOIVEITA JA EHDOTUKSIA KUNTAPRAKTIIKAN VARUSTELUSTA

Kyselyyn vastanneet lisäsivät avoimiin kenttiin seuraavia huomautuksia

Työvälineitä, joita kaikkien kuntien vastaanotoilla ei ole

- Maksupääte
- tietokone kunnan kautta (3 mainintaa)
- potilasohjelmisto (4 mainintaa)
- tulostin ja paperia (2 mainintaa)
- nettiyhteys
- toimiva it-toimintaympäristö tukineen 24/7

Kuntavastaanoton perusvarusteluiksi toivottiin (noin 60 -70 vastuksessa)

- inhalaatioanestesia
- röntgen
- ultra
- verianalysaattori
- sijaisille työvälineet (virkaeläinlääkäreillä paljon ikiomia välineitä)

Lisäksi yleisimmin käytettävä irtaimisto kuten hevosraspit ja suunavaajat (sijaisilla harvemmin omia)

Työtilojen ja auton suhteen toivottiin

- toimiva siivous riittävän usein ja siivousaineet
- välinehuolto, sen ulkoistaminen, mukaan lukien suurelänpraktiikkavälineiden huolto ja pesu
- auton puhdistus eläintautitiloilta tullessa
- lämmin autotalli
- kunnan pesu- ja peseytymispaikka

Muita terveisiä

Päivystysaikaan lupa poistua päivystyspiiriin ulkopuolelle

Ajanvaraukselle ja neuvonnalle voisi olla oma puhelin esimerkiksi hoitaja (2 mainintaa)

Esimerkkinä hyvästä varustelusta Kajaanin kunnaneläinlääkärin vastaanotto:

kaksi leikkaussalia inhalaatioanestesiaosioon, digiröntgen, in house labrat, perustasoinen pieneläinultra, välinehuoltotilat, erinomaiset sosiaalilat

<https://sote.kainuu.fi/vastaanottojen-yhteystiedot>

LIITE 3. TUOTANTOELÄINTEN MÄÄRÄT 2020 SUOMESSA JA ELÄINTILOJEN MÄÄRÄT POHJOIS-SAVON KUNNISSA

Nautoja oli 1.5.2020 noin 846 400. Emolehmien ja alle vuoden ikäisten nautojen määrä kasvoi, kun taas lypsylehmien, hiehojen ja sonnien määrä väheni.

Lypsylehmiä oli 259 600, ka 44 lypsylehmää/tila. Yli 200 lehmän tiloja 80.

Emolehmiä 1.5.2020 tiloilla oli vajaa 62 000

Nautoja oli eniten Kuopiossa (26 700 kpl), Kiuruvedellä (24 200 kpl) ja Kurikassa (21 300 kpl).

Sikoja oli 1.4.2020 noin 1,09 miljoonaa. Sikoja oli reilulla 900 tilalla.

Sikoja eniten oli Huittisissa (83 300 kpl), Loimaalla (58 300 kpl) ja Uudessakaarlepyyssä (52 600 kpl).

Siipikarjaa oli 1.4.2020 noin 13,6 miljoonaa kappaletta. Kanoja oli 3,8 miljoonaa, broilereita 8,5 miljoonaa ja muuta siipikarjaa 1,3 miljoonaa. Siipikarjasta reilu 84 prosenttia oli Varsinais-Suomen, Satakunnan ja Etelä-Pohjanmaan tiloilla. Yli 50 kanan kanaloita oli noin 270. Näillä tiloilla oli keskimäärin vajaa 14 000 kanaa.

Lampaista 1.5.2020 oli 140 000. Eniten lampaista oli Varsinais-Suomessa, Pohjanmaalla, Pohjois-Pohjanmaalla ja Lapissa.

Vuohien määrä kasvoi reiluun 6 000 kappaleeseen.

Taulukko 1. Tuotantoeläimet Suomessa

Tuotantoeläimiä 2020	Nautoja	Sikoja	Sikatiloja	Kanoja	Kanatiloja	Lampaat	Lammastiloja	Vuohet	Vuohitiloja
KOKO MAA	835 378	1 087 084	918	13 576 880	1 201	140 171	1 260	6 034	129
Uusimaa	20 234	16 050	20	10 906	63	6 824	86	2 032	14
Varsinais-Suomi	36 551	311 483	215	4 746 666	211	20 565	119	565	13
Satakunta	31 848	124 307	88	3 407 687	93	4 100	47	113	7
Häme	37 488	67 477	66	201 621	69	8 562	88	442	3
Pirkanmaa	45 485	75 735	60	1 091 701	104	9 399	124	1 262	27
Kaakkois-Suomi	30 674	15 910	24	36 398	77	6 126	70	43	5
Etelä-Savo	39 933	6 468	14	145 463	77	6 004	62	26	6
Pohjois-Savo	108 923	18 920	23	47 271	86	5 262	84	253	9
Pohjois-Karjala	44 243	5 613	14	24 963	66	3 473	51	21	5
Keski-Suomi	43 447	7 972	17	51 148	64	8 769	66	13	6
Etelä-Pohjanmaa	112 227	201 024	177	3 240 790	107	8 530	57	1 081	10
Pohjanmaa	98 139	182 618	156	529 051	52	14 946	120	25	6
Pohjois-Pohjanmaa	132 115	52 546	38	13 982	72	13 701	102	20	5
Kainuu	16 784	..	2	10 197	20	2 447	29	4	3
Lappi	28 802	..	1	2 933	23	12 766	88	46	7
Ahvenanmaa	8 485	..	3	16 103	17	8 697	67	88	3

Taulukko 2. Eläintilojen määrät Pohjois-Savossa

Pohjois-Savo eläintilojen lukumäärät, 19 kuntaa, 248 000 asukasta					
	Nautatilat	Sikatilat	Siipikarja	Lammastilat	Vuohitiloja
Iisalmi	75	2	6	8	1
Kaavi	31	-	3	3	-
Keitele	20	-	5	2	-
Kiuruvesi	173	5	9	10	2
Kuopio	290	2	23	16	1
Lapinlahti	122	7	10	8	1
Leppävirta	41	7	8	8	-
Pielavesi	66	2	3	5	1
Rautalampi	33	-	2	1	1
Rautavaara	19	1	1	2	-
Siilinjärvi	56	1	4	4	-
Sonkajärvi	68	2	3	3	-
Suonenjoki	23	1	2	1	-
Tervo	8	-	2	2	1
Tuusniemi	23	-	1	2	-
Varkaus	7	-	-	1	-
Vesanto	21	-	2	3	-
Vieremä	104	-	3	5	1
Yhteensä	1180	30	87	84	9

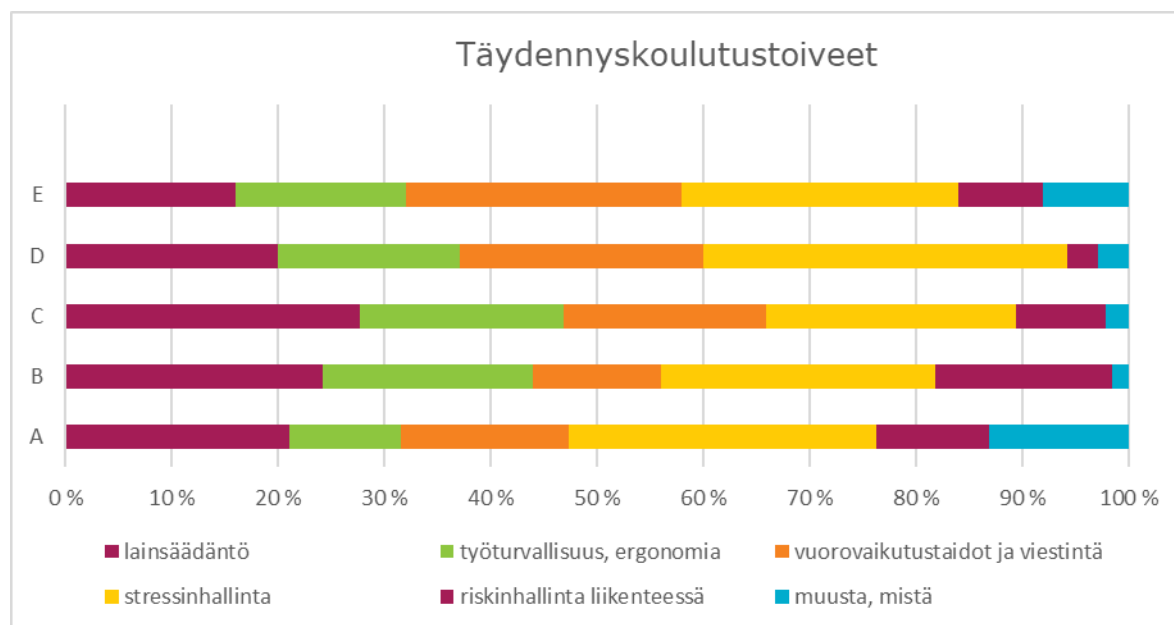
<https://stat.luke.fi/nautojen-ja-sikojen-lukum%C3%A4%C3%A4r%C3%A4-1122020-fi>

<https://stat.luke.fi/kotiel%C3%A4inten-lukum%C3%A4%C3%A4r%C3%A4t-kev%C3%A4%C3%A4ll%C3%A4-2020-fi-0>

LIITE 4. TOIVEITA JA EHDOTUKSIA TÄYDENNYSKOULUTUKSESTA

Taulukko 1. Toiveet täydennyskoulutuksesta ryhmittäin: A = työelämään 2021, B = eläinlääketieteen kandidaatit 2020, C = ELK/ELL 2010 -2020, D = ELL 2000 -2009, E = ELL tutkinto <1999.

	n	%	A	B	C	D	E
lainsäädäntö	65	56	8	16	26	7	8
työturvallisuus, ergonomia	49	42	4	13	18	6	8
vuorovaikutustaidot ja viestintä	53	45	6	8	18	8	13
stressinhallinta	75	64	11	17	22	12	13
riskinhallinta liikenteessä	28	24	4	11	8	1	4
muusta, mistä	13	11	5	1	2	1	4
ei vast			0	1	4	2	3



Kuva 12. Eläinlääkäreiden ja opiskelijoiden toiveet täydennyskoulutuksen aiheista ryhmittäin

A = työelämään 2021, B = eläinlääketieteen kandidaatit 2020, C = ELK/ELL 2010 -2020, D = ELL 2000 -2009, E = ELL tutkinto <1999.

Taulukko 2. Toivoisin koulutusta seuraavista eläinlääkinnän alueista

	n	%
naudat	60	54
hevokset	48	43
siat, siipikarja	31	28
pieneläimet	58	52
kiperät tilanteet tuotantoeläinten hoidossa	62	56
terveydenhuoltotyö	64	58
valvonta, näytteenotto	51	46
muu	7	6

Taulukko 3. Minua kiinnostaisi tehdä Pohjois-Savossa - vastaajat ryhmittäin:

A = työelämään 2021, B = eläinlääketieteen kandidaatit 2020, C= ELK/ELL 2010 -2020, D = ELL 2000 - 2009, E = ELL tutkinto <1999.

n	%		A	B	C	D	E
39	56	tuotantoeläinten terveydenhuoltotyötä	11	4	12	7	5
17	24	tuotantoeläinten tutkimusta	5	1	5	3	3
17	24	projektityötä	4	4	2	6	1
23	33	muuta, mitä	5	5	5	3	5

LIITE 5. KYSELYLOMAKE

Kunnaneläinlääkärin työnkuva tulevaisuudessa

Pohjois-Savossa on paljon karja- ja hevostiloja, joille toimivat eläinlääkäripalvelut ovat toiminnan elinehto. Valitettavasti Pohjois-Savossa eläinlääkärien virkoja ja sijaisuuksia on ollut vaikea täyttää, vaikka Helsingin yliopisto on lisännyt eläinlääkäriopiskelijoiden sisäänottomääriä ja uusia eläinlääkäreitä valmistuu myös ulkomaisista yliopistoista.

Tällä kyselyllä haluamme kartoittaa eläinlääkäreiden sekä eläinlääkäriopiskelijoiden näkemyksiä siitä, miten eläinlääkintäpalveluja, kunnaneläinlääkärin työtä ja päivystyskäytäntöjä tulisi kehittää.

Eläinlääkintäpalvelujen kehittäminen Pohjois-Savossa -hanke koostaa kyselyn ja haastattelujen pohjalta vaihtoehtoisia toimintamalleja ja uusia ratkaisuja alueen eläinlääkintäpalvelujen järjestämiseen huomioiden sekä eläinlääkärien työssä jaksamisen ja viihtymisen että eläinlääkintäpalvelujen kattava saatavuuden alueella.

Hanketta hallinnoi Savonia-ammattikorkeakoulu ja rahoittaa Pohjois-Savon liitto.

Pohjois-Savon liitto tukee
maakunnan
menestystä



SAVONIA

Olen saanut / saan ELK praktiikkaoikeudet vuonna

Olen saanut / saan ELL pätevyyden vuonna

Olen

- opiskelija
- töissä yksityisellä sektorilla
- töissä kuntasektorilla
- töissä valtiolla

Olen

- nainen
- mies
- en halua kertoa

Työalueeni on tai voisi olla tulevaisuudessa (voit valita kaksi)

- Ahvenanmaa
- Etelä-Suomen lääni
- Itä-Suomen lääni
- Lapin lääni
- Länsi-Suomen lääni
- Oulun lääni

Asiantuntijaksi kehittymistä on kuvattu vaiheittaisena prosessina, jossa keskeistä on kertyvä kokemus.

Tässä viisi vaiheisessa luokittelussa koen olevan nyt

- vähän kokemusta

- jonkin verran kokemusta
- osaava toimija
- kehittynyt toimija
- asiantuntija

Eläinlääkintäosaamisen lisäksi eläinlääkäri tarvitsee paljon muutakin osaamista - näissä taidoissa olen

1 = perustaidot hallitseva 2 = pärjään 3 = osaan 4 = hyvät taidot 5=erittäin hyvät taidot

	1	2	3	4	5
työelämätiedot ja -taidot	<input type="radio"/>	<input type="radio"/>	<input type="radio"/>	<input type="radio"/>	<input type="radio"/>
lääkkeiden hankinta	<input type="radio"/>	<input type="radio"/>	<input type="radio"/>	<input type="radio"/>	<input type="radio"/>
liiketaloudellinen osaaminen, kirjanpito, laskutus	<input type="radio"/>	<input type="radio"/>	<input type="radio"/>	<input type="radio"/>	<input type="radio"/>
lainsäädännön tuntemus	<input type="radio"/>	<input type="radio"/>	<input type="radio"/>	<input type="radio"/>	<input type="radio"/>
yhteistyö- ja viestintätaidot, asiakkaan kohtaaminen	<input type="radio"/>	<input type="radio"/>	<input type="radio"/>	<input type="radio"/>	<input type="radio"/>

Omat persoonallisuuden piirteeni

1 = vähäinen 2 = kehittymässä 3 = kyllä ja ei 4 = hallinnassa 5 = vahva

	1	2	3	4	5
stressinsietokyky	<input type="radio"/>	<input type="radio"/>	<input type="radio"/>	<input type="radio"/>	<input type="radio"/>
epävarmuuden sietokyky	<input type="radio"/>	<input type="radio"/>	<input type="radio"/>	<input type="radio"/>	<input type="radio"/>
ongelmanratkaisukyky	<input type="radio"/>	<input type="radio"/>	<input type="radio"/>	<input type="radio"/>	<input type="radio"/>
kiireen hallinta	<input type="radio"/>	<input type="radio"/>	<input type="radio"/>	<input type="radio"/>	<input type="radio"/>
muutosvalmius	<input type="radio"/>	<input type="radio"/>	<input type="radio"/>	<input type="radio"/>	<input type="radio"/>
kyky tunnistaa omat rajoitteensa	<input type="radio"/>	<input type="radio"/>	<input type="radio"/>	<input type="radio"/>	<input type="radio"/>
kyky kohdata kärsimystä, surua, kuolemaa	<input type="radio"/>	<input type="radio"/>	<input type="radio"/>	<input type="radio"/>	<input type="radio"/>
rajanveto työn ja vapaa-ajan välillä	<input type="radio"/>	<input type="radio"/>	<input type="radio"/>	<input type="radio"/>	<input type="radio"/>

Mikä olisi sinulle sopiva työaika kunnaneläinlääkärinä ilman päivystystunteja?

- 40 h/vk tai enemmän on ok

- 30 - 40 h/vk
 osa-aikatyö
 joustava työaika - mikä?

Mikä arkipäivystyksen malli olisi mielestäsi sopivin?

Arkipäivystykset ovat yleensä tavallisen vastaanottoajan jälkeen klo 16 - 8. Vaihtoehdoissa mallissa yksi kunnaneläinlääkäri päivystää klo 8 - 8, muut alueen kunnaneläinlääkärit voivat hoitaa sovittuja eläinkäyntejä koko päivän häiriöttä. Myös päivystävä voi halutessaan sopia vastaanottoaikoja tai eläinkäyntejä.

- tekisin arkipäivystyksen työpäivän päälle
 päivystäisin vuorokauden ympäri
 jakaisin arkipäivystyksen kahtia
 tekisin pääasiassa vain päivystyksiä

Mikä viikonloppupäivystyksen malli olisi mielestäsi sopivin?

Viikonloppupäivystyksen kesto on yleisimmän perjantaista klo 16 maanantaihin klo 8 (64 h). Vaihtoehdoissa mallissa se voisi olla perjantaista klo 8 maanantaihin klo 8 (72 h).

- pe - ma 64h
 pe - ma 72 h
 tasan jaettu viikonloppu
 jaettu muuten, miten

Olisiko nimetty takapäivystäjä toimiva ratkaisu?

- tuskin
 ehkä
 kyllä

Työyhteisö - jos saisin valita, työskentelisin

- yksin
 yksin eläinhoitajan kanssa
 useamman henkilön klinikalla

Avustava henkilöstö - jos saisin valita

- en tarvitse avustajaa
- avustaja, jolla laaja toimenkuva
- eläinhoitaja tarvittaessa mukaan tilakäynnille
- kaikki ei-lääketieteelliset toimet avustajalle

Lääkevarasto - jos saisin valita?

- huolehdin itse lääkevarastosta
- minulle sopii, että osa lääkevarastosta on kunnan omaisuutta
- minulle sopii, että koko lääkevarasto on kunnan omaisuutta

Päivystysmatkat - jos saisin valita, ajaisin

- omalla autolla ja km-korvauksin
- kunnan omistamalla hyvin varustellulla eläinlääkintäautolla

Muut resurssit - kuntapraktiikassa tarvittaisiin perusvarustelun lisäksi myös

Kuntapraktiikkaan perehdyttäminen on ollut

- riittävää
- vähäistä
- olematonta
- jäin kaipaamaan

Tutorointi ja neuvonta on ollut

- riittävä
- vähäistä
- olematonta
- jäin kaipaamaan

Mentoroinnin ja työnohjauksen tarve

Mentorointi on ammatillinen ohjaussuhde, jossa kokenut mentori toimii kokemattomamman työntekijän ohjaajana ja auttaa häntä oman työn kehittämisessä.

- en koe tarvitsevani mentoria tai työnohjausta
- minulle työyhteisön tuki on riittävä työnohjausta
- minusta olisi hyvä saada työsuhteen ulkopuolinen mentori tai työnohjausta

Asikkaiden asenne - osaamistani ja työtäni arvostetaan

- paljon
- riittävästi
- joskus liian vähän

Tällä hetkellä kunnaneläinlääkärit työskentelevät pääsääntöisesti päiväsaikaan vastaanotoilla ja liikkuvat sairaskäynneillä sekä päivystävät arkisin ja viikonloppuisin vastaanotoilla tai kotona. Päivystysalueet käsittävät usein 2-4 kunnan alueen.

Eläinlääkäripalveluiden järjestämisvelvollisuus on kunnilla, mutta sitä on ehdotettu siirrettäväksi maakunnille. Eläinlääkäripalvelujen on kuitenkin oltava saatavissa kohtuullisessa ajassa ja etäsytydellä.

Nykyisen mallin sijaan on esitetty esimerkiksi mallia, jossa eläinlääkärin peruspalkka olisi suurempi ja toimenpiteiden osuus siitä pienempi. Työnantaja perisi maksut asiakkailta ja huolehtisi lääkehankinnoista ja työvälineistä. Päivystys voitaisiin järjestää varallaolona siten, että aktiivinen työaika korvattaisiin normaalin tuntipalkan tapaan ja varallaoloajasta saisi alemman korvauksen. Tämä olisi vaihtoehto tilanteissa, joissa työtehtäviä on harvakseltaan.

Miten kunnalliset eläinlääkäripalvelut tulisi järjestää?

- jatketaan nykymallilla
- edellä kuvattu vaihtoehtoinen malli
- tämä toimisi paremmin, kerro

Mitkä tekijät tai järjestelyt parantaisivat kunnaneläinlääkäriin työn kiinnostavuutta ja työmäärän hallitsemista? Jätä tähän yhteystietosi, jos sinua voi tarvittaessa haastatella aiheesta.

Täydennyskoulutuksen tarve

Toivoisin koulutusta seuraavista (voit valita useita)

- lainsäädäntö
- työturvallisuus, ergonomia
- vuorovaikutustaidot ja viestintä
- stressinhallinta
- riskinhallinta liikenteessä
- muusta, mistä

Toivoisin koulutusta seuraavista eläinlääkinnän alueista (voit valita useita)

- naudat
- hevoset
- siat, siipikarja
- pieneläimet
- kiperät tilanteet tuotantoeläinten hoidossa
- terveydenhuoltotyö
- valvonta, näytteenotto
- muu

Minua kiinnostaisi tehdä Pohjois-Savossa

- tuotantoeläinten terveydenhuoltotyötä
- tuotantoeläinten tutkimusta
- projektityötä
- muuta, mitä

Vastanneiden kesken arvomme kahden vuorokauden mökkiloman Sisä-Savossa sekä kolme äänikirjalahjakorttia. Jos haluat osallistua arvontaan, jätä yhteystietosi tähän.

Etunimi	<input type="text"/>
Sukunimi	<input type="text"/>
Matkapuhelin	<input type="text"/>
Sähköposti	<input type="text"/>
Osoite	<input type="text"/>
Postinumero	<input type="text"/>
Postitoimipaikka	<input type="text"/>

LIITE 6. LÄHTEET

- (1) Eläinlääkäripalveluja koskevien säännösten uudistamista valmistelevan työryhmän asettaminen
https://api.hankeikkuna.fi/asiakirjat/16fe683e-af02-4912-9f07-b77410dd1970/35f8af00-947d-46da-ab2a-4e42c1c9bcd0/ASETTAMISPAATOS_20200326122430.pdf
- (2) Eläinten terveyden ja hyvinvoinnin valvonnan organisaatio ja rahoitus
https://api.hankeikkuna.fi/asiakirjat/16fe683e-af02-4912-9f07-b77410dd1970/dad1dc47-6471-4d15-a8eb-8e7a329474e5/muistio_20200602061119.pdf
- (3) Työaikalain suojaa myös eläinlääkäreille, Päivi Lahti (2018) Eläinlääkärilehti
<https://www.sell.fi/elainlaakarilehti/aiemmin-julkaistua/puheenjohtajan-palsta/tyoaikalain-suojaa-myos>
- (4) Eläinlääkäripalveluiden järjestäminen, eläinlääkäreiden saatavuus, Eläinlääkäripalvelutyöryhmän kokous 15.10.2020
https://api.hankeikkuna.fi/asiakirjat/16fe683e-af02-4912-9f07-b77410dd1970/62bba536-2055-4671-9fe9-dfe1aea83b00/LIITE_20201013055703.pdf
- (5) Kunnallinen eläinlääkäritaksa 1.1.2021 Yleiskirjeen 6/2020 liite 4
https://www.kt.fi/sites/default/files/media/document/yleiskirje2006vt-LS-liite4_0.pdf
- (6) Kunnallinen lääkärien virkaehtosopimus
<https://www.kt.fi/sopimukset/laakarit/2020-2021/liite-5-kunnalliset-elainlaakarit/>
- (7) Eläinlääketieteen kandidaattiyhdistys ry:n kandidikysely 2020, julkaisematon.
- (8) Eläinlääkäri kehottaa työssään uupuvia alan ammattilaisia hakemaan apua
<https://yle.fi/uutiset/3-11862697>
- (9) LS 2020–2021 Kunnallinen lääkärien virkaehtosopimus, II Lepoajat, 3 § Viikkolepo
<https://www.kt.fi/sopimukset/laakarit/2020-2021/liite-5-kunnalliset-elainlaakarit/lepoajat>
- (10) Miten kandiin päivystäminen muuttui? Lääkärilehti 19/2015 vsk 70 s. 1309
<https://www.laakarilehti.fi/ajassa/ajankohtaista/miten-kandien-paivystaminen-muuttui/>
- (11) Miksi puhelintyötä mitataan minuuteissa?
<https://www.laakarilehti.fi/ajassa/ajankohtaista/miksi-puhelintyota-mitataan-minuuteissa-5802/>
- (12) Nuorten eläinlääkäreiden raskas, mutta palkitseva työelämä - kyselytutkimus
Suomen Eläinlääkärilehti 2018, 124, 6
- (13) Nuorten eläinlääkäreiden siirtyminen työelämään - kyselytutkimus
Suomen Eläinlääkärilehti 2017, 123, 8
- (14) Suuri tuntematon: kunnaneläinlääkäri maakunnassa
<https://www.sell.fi/elainlaakarilehti/aiemmin-julkaistua/puheenjohtajan-palsta/suuri-tuntematon-kunnanelainlaakari>
- (15) Päivystysyhteistyö valvontayksiköiden välillä Raportti1(3)esavi/33289/2020.26.11.2020
Peruspalvelut, oikeusturva ja luvat, aluehallintovirasto
https://api.hankeikkuna.fi/asiakirjat/16fe683e-af02-4912-9f07-b77410dd1970/8bf1a712-189d-4ba2-aa78-6ac6e23b21da/RAPORTTI_20201207111315.pdf

- (16) Pohjois-Savon maakunta- ja soteuudistuksen esivalmistelun loppuraporttipohjois-Savon liiton julkaisu A:85, Kuopio 2019
[https://vm.fi/documents/10623/13754598/Pohjois-Savon maakunta ja soteuudistuksen valmistelun loppuraportti2019/a3dbf962-9c48-2b2f-4d60-96d80312adba/Pohjois-Savon maakunta ja soteuudistuksen valmistelun loppuraportti2019.pdf](https://vm.fi/documents/10623/13754598/Pohjois-Savon%20maakunta%20ja%20soteuudistuksen%20valmistelun%20loppuraportti2019/a3dbf962-9c48-2b2f-4d60-96d80312adba/Pohjois-Savon%20maakunta%20ja%20soteuudistuksen%20valmistelun%20loppuraportti2019.pdf)
- (17) Eläinlääkintähuollon ja eläinlääkärin tekemän valvontatyön järjestelyt ympäristöterveydenhuollon valvontayksiköissä (Mari Nevas, Motivet Oy, 26.6.2018, vs. 5)
https://api.hankeikkuna.fi/asiakirjat/16fe683e-af02-4912-9f07-b77410dd1970/22c20336-04a7-47c7-928f-dbbf35cd7d7c/RAPORTTI_20200512080738.pdf
- (18) MMM ELP työryhmä, Pöytäkirja 21.4.2021VN/3713/2020
https://api.hankeikkuna.fi/asiakirjat/16fe683e-af02-4912-9f07-b77410dd1970/d0ce437e-e961-486b-a25a-0a4a3ac0027/POYTAKIRJA_20210422055011.pdf
- (19) Eläinlääkäripalveluiden kustannukset nyt ja neljässä päivystyksen muutoskenaariossa (Jarkko K. Niemi, Kauko Koikkalainen, Merja Högnäsbacka ja Timo Karhula) Luonnonvara- ja biotalouden tutkimus 54/2019
https://jukuri.luke.fi/bitstream/handle/10024/544781/luke-luobio_54_2019.pdf?Sequence=1&isallowed=y
- (20) Nykyisen kunnaneläinlääkärijärjestelmän asettamat haasteet markkinoiden Kilpailuneutraaliteetille –esimerkkinä Oulun kaupungin järjestämät eläinlääkäripalvelut Lemmikeille (Dnro 1243/14.00.40/2015),15.12.2020 Kilpailu- ja kuluttajavirasto; Eija Palo
https://api.hankeikkuna.fi/asiakirjat/16fe683e-af02-4912-9f07-b77410dd1970/37ae5ffb-6824-4b1f-abb1-5ebe6970c4a0/LIITE_20201215072324.pdf
- (21) Palvelutarve, kuntien järjestämiselvoite ja peruseläinlääkäripalvelujen määritelmä, MMM ELP työryhmä, Muistio 30.10.2020
https://api.hankeikkuna.fi/asiakirjat/16fe683e-af02-4912-9f07-b77410dd1970/d2858d2c-91bf-4cce-8f76-5c2602b27801/MUISTIO_20201030113812.pdf
- (22) Eläinlääkäripalvelutyöryhmä, 1. Kokous, pöytäkirja, 24.3.-17.4.2020
https://api.hankeikkuna.fi/asiakirjat/16fe683e-af02-4912-9f07-b77410dd1970/4cc35c67-e336-4bcc-bc77-a63ae39f04b2/POYTAKIRJA_20200512075829.DOCX
- (23) Eläinlääkäripalvelujen järjestämisestä aiheutuvat kustannukset kunnille
https://api.hankeikkuna.fi/asiakirjat/16fe683e-af02-4912-9f07-b77410dd1970/0995ed31-c819-4c4e-83a9-6a456cde8dca/LIITE_20201119093223.pdf
- (24) Eläinlääkäriasemien hinnoittelussa huimat erot - "mitä kalliimmat puitteet, sen kalliimmat hinnat" MT/Talous 12.08.2016
<https://www.maaseuduntulevaisuus.fi/talous/el%C3%A4inl%C3%A4%C3%A4k%C3%A4riasemien-hinnoittelussa-huimat-erot-mit%C3%A4-kalliimmat-puitteet-sen-kalliimmat-hinnat-1.158498>
- (25) Perusteluja järjestämisvastuun uudelleenmäärittelyä koskevalle alustavalle ehdotukselle, MMM ELP työryhmä MUISTIO 1 (4) liitteeksi kokoukseen 27.5.2021
https://api.hankeikkuna.fi/asiakirjat/16fe683e-af02-4912-9f07-b77410dd1970/6c833989-7c96-4ce2-bbbd-5e1228ec4408/LIITE_20210524121037.pdf
- (26) Osa-aikaisuus ja osa-aikainen työnteko, Juristi vastaa, 2020
Eläinlääkärilehti, 126, 8, s. 511-512
- (27) Sujuva startti töihin; Minna Uusivirta, 2020,
Suomen Eläinlääkärilehti, 126, 5, s. 292-294