

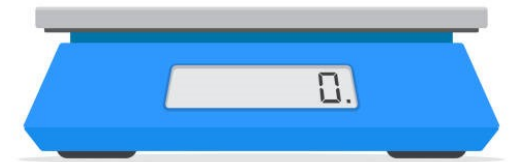
# Hevosen lihavuuskunnon arviointi

FM Katriina Pylkkänen



- Lihavuuskuntoa arvioidaan:
  - **Silmämääräisesti** arvioimalla hevosen olemusta
  - **Käsin tunnustelemalla** ja vertaamalla lihavuuskuntoluokitukseen
  - **Painomittanauhaa** apuna käyttäen
  - **Punnitsemalla** hevonen

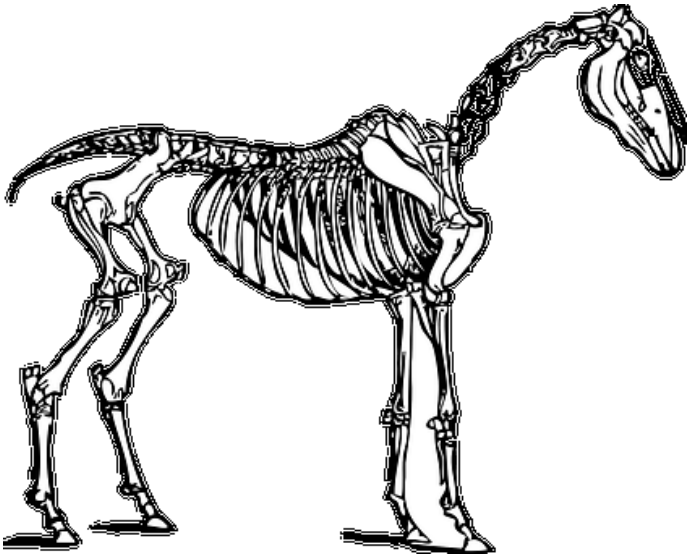
**Lihavuuskuntoluokituksessa arvioidaan rasvan määrää hevosen elimistössä**



- Rasva kertyy elimistön tiettyihin osiin
- Tunnusteltavia kohteita: niska, säkä, kyynärpään tausta, kyljet, selkä, hännäntyvi
- Hevosen kuntoluokituksessa kuvataan rasvan kertymistä kuvassa esitetyille alueille
- Tunnustelua ja näköhavaintoja verrataan luokituksessa ilmoitettuun
- Kuntoluokitusyhteisöjä on erilaisia eri maissa
- Suomessa käytössä on kolme:
  - Henneke 9-
  - Luke 7- ja
  - 5-portainen asteikko
- Hevosta voidaan arvioida myös suoraan takaapäin, jolloin voi nähdä mahdolliset rasvakertymät takaosan päälle ja reisiin
- Lihavuuskunnon arvioinnin apuna myös Cresty neck score- (CNS)harjamarron rasvakertymän arviointiasteikko 0= ei rasvaa, **1-2=jonkin verran rasvakertymää (tavoiteltava!),** 3-4= rasvakertymä lihavilla hevosilla, 5= hevoselle on alkanut muodostua selkeä rasvakertymää



- 9-portainen
- Yleisimmin käytetty
- Tavoiteltu on lihavuuskuntoluokka 5



- 1. Erittäin laiha**  
Erittäin nälkiintynyt. Ei havaittavaa rasvakudosta. Lonkan kulmat, peräkannikat, kylkiluut, nikamat ja hännäntyvi erottuvat selvästi. Olan, sään ja kaulan luusto erottuu.
- 2. Hyvin laiha**  
Nälkiintynyt. Vähän rasvakudosta selässä. Lonkan kulmat, peräkannikat, kylkiluut, nikamat ja hännäntyvi erottuvat. Lavan, sään ja kaulan luusto erottuu juuri ja juuri.
- 3. Laiha**  
Rasvakudosta selässä noin okahaarakkeen puoleen väliin. Nikamat ja kylkiluut erottuvat. Peräkannikka erottuu pyöreähkönä, lonkan kulmat juuri ja juuri. Lavan, sään ja kaulan rakenne korostunut.
- 4. Laihanpuoleinen**  
Selkäranka ja kylkiluut erottuvat hieman. Hännäntyvellä rasvakudosta. Lonkan kulma ei erotu. Lapa, säkä ja kaula hoikat mutta eivät ilmeisen kuihtuneet.
- 5. Kohtalainen**  
Selän rasvakerros okahaarakkeiden korkuinen, selkäranka ei erotu ulkonemana tai urana. Kylkiluut eivät erotu näkyvästi, mutta helpot tuntee. Sään okahaarakkeet eivät erotu. Lapa ja kaula liittyvät vartaloon sulavasti.
- 6. Lihavanpuoleinen**  
Selän rasvakudos saattaa olla hieman okahaarakkeita korkeampi. Kyljissä pehmeäkö rasvakerros, hännäntyvi pehmeä. Alkavia rasvakertymiä sään ja kaulan sivuilla sekä lavan takana.
- 7. Lihava**  
Selän rasvakudos saattaa olla okahaarakkeita korkeampi. Kyljet lihaiset, mutta kylkiluut voi vielä tuntee yksitellen. Hännäntyvi pehmeä, rasvakertymiä kaulan ja sään sivuilla sekä lavan takana.
- 8. Hyvin lihava**  
Selässä rasvakudoksen muodostama pitkittäisuurre. Kylkiluita vaikea tuntee, hännäntyvi hyvin pehmeä. Kaula selvästi paksu. Sään sivut ja lavan taukset ihran täyttämät. Rasvakertymää sisäreisillä.
- 9. Erittäin lihava**  
Selässä selkeä pitkittäisuurre. Kyljillä rasvaa epätasaisena kerroksena. Pullistuvia rasvatyynyjä hännäntyvellä ja kaulalla sekä sään ja lavan alueilla. Sisäireidet saattavat hangata toisiaan. Kuve ihran täyttämä.

## Hevosten lihavuuskuntoluokitus

**1. Hyvin laiha**

Nahka kylkiluiden päällä on tiukka ja okahaarakkeet selvästi näkyvissä, rasvakudosta ei ole tai se on ohut. Kaula on kuihtunut.

**2. Laiha**

Kylkiluut ja okahaarakkeet ovat selvästi näkyvissä. Rasvakerros kylkiluiden päällä on ohut. Kaula on kapea ja löysä.

**3. Kohtalainen**

Kylkiluut ovat heikosti nähtävissä. Selkäranka peittynyt, mutta okahaarakkeet ovat tunnettavissa. Kaula on kapea, mutta kiinteä.

**4. Hyvä**

Kylkiluut ovat peitossa ja helposti tunnettavissa. Okahaarakkeet ovat peitossa, mutta tunnettavissa. Selkärangan kohdalla ei ole vakoja, selkä on tasainen. Lantio on rasvakerroksen peittämä ja pyöreä. Kaula on kiinteä, ei harjamainen.

**5. Lihavahko**

Rasva kylkiluiden päällä tuntuu pehmeältä. Rasvaa alkaa kertyä sään ympärille, kyynärpään taakse ja kaulaan. Rasva hännän tyvessä on pehmeää.

**6. Lihava**

Kylkiluiden tuntemiseksi täytyy painaa niiden päällä olevaa rasvakerrosta. Selkärangan kohdalla on vako. Lantion ympärillä ja hännän tyvessä rasva on pehmeää. Rasvaa on kertynyt sään ympärille, kyynärpään taakse ja kaulaan.

**7. Hyvin lihava**

Kylkiluiden tuntemien on vaikeaa tai mahdotonta. Vako selkärangan päällä on syvä. Rasva hännän tyvessä on hyvin pehmeää ja pullottavaa, samoin sään ympärillä, kyynärpään takana ja kaulassa. Kaula on leveä, kiinteä ja harjamainen, rasvapoimuja.

- 7-portainen
- Rehutaulukot ja ruokinta-suositukset -teoksessa

Lähde: [https://jukuri.luke.fi/bitstream/handle/10024/486395/luke-luobio\\_40\\_2015.pdf?sequence=4&isAllowed=y](https://jukuri.luke.fi/bitstream/handle/10024/486395/luke-luobio_40_2015.pdf?sequence=4&isAllowed=y). s. 74

- Tuomaristo arvioi kantakirjattavan hevosen **kuntoluokan** tunnustelemalla hevosen kauttaaltaan. Myös lihaksisuus vaikuttaa kuntoluokkaan.
- 5-portainen luokitus
- Määrittystä tarkennetaan +/- merkillä
- KTK mittausten perusteella,yleistäen:
  - kilpailevat lv:t ovat n. 2+ – 3+
  - sh-ravurit 3 – 4
  - sh-ratsut 4- – 4+

**1 erittäin laiha**

Kylkiluut ja selkärangan okahaarakkeet näkyvät.  
Rasvakudosta ei ole tai se on ohut.

**2 laiha**

Kylkiluita on näkyvillä. Kaula on kapea.

**3 normaali**

Kylkiluut ovat peitossa ja helposti tunnettavissa, eli ne tuntuvat kylkeä tunnusteltaessa, mutteivät näy.

**4 lihavahko**

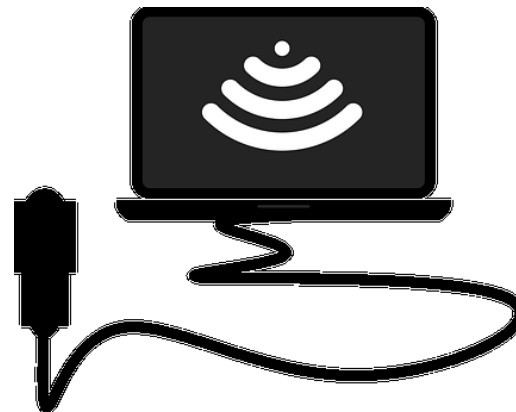
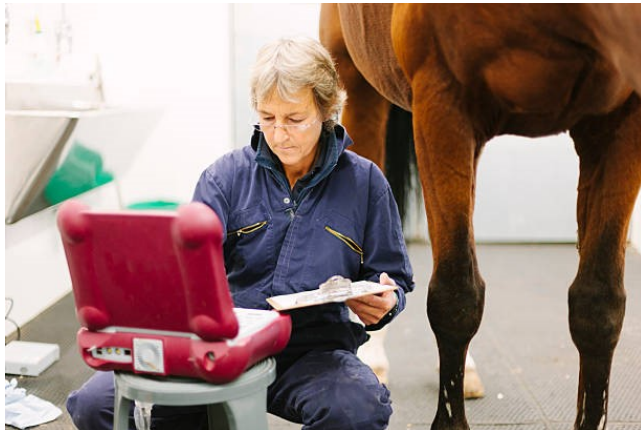
Rasva kylkiluiden päällä tuntuu pehmeältä. Rasvaa alkaa kertyä sään ympärille, kyynärpään taakse ja kaulaan.

**5 lihava**

Kylkiluiden tuntemiseksi tulee painaa rasvakerrosta sen päällä. Rasvaa on kertynyt sään ympärille, kyynärpään taakse ja kaulaan. Selkärangan kohdalla on vako.

- Lihavuuskunnon arvioinnin ja sen *muutoksen* apuna
- Tarkka mittaus joka kerta:
  - saman henkilön toimesta
  - samalla tavalla
  - samaan aikaan päivästä
  - samassa paikassa
  - Tuloksen kirjaus muistiin!
- Mittanauha tulee asettaa 2,5 cm sään korkeimman kohdan taakse selkään päin sekä mahan alta kyynärpäiden takaa
- Käyttö vain aikuisilla hevosilla
- Painomittanauhan lukema voi erota hevosen painosta useita kymmeniä kiloja
- Mittanauhan tulosta voi verrata myös rinnanympäristaulukkoon (Saastamoinen & Teräväinen 2017)

- **Vaaka-** elopainon tarkka määrittäminen, ja lihavuuskunnon *muutoksen* seuranta
- **Ultraääni-** ihonalaisen rasvakerroksen paksuuden määrittäminen
  - Naudalla käytössä, hevosella tulevaisuutta
- Hevosilla tehdyssä tutkimuksessa rasvakerroksen paksuutta mitattiin 3. lannenikaman kohdalta ja se korreloi hyvin kuntoluokan kanssa



- Bragge, A. & Makkonen, J. 2017 Ylipaino suomenhevosen terveystriskinä
- Henneken lihavuuskuntoluokitus  
[https://hevostietokeskus.fi/dataflow/hevostietokeskus/files/media/henneken\\_lihavuuskuntoluokitus\\_kuvasarja\\_suojattu\\_557.pdf](https://hevostietokeskus.fi/dataflow/hevostietokeskus/files/media/henneken_lihavuuskuntoluokitus_kuvasarja_suojattu_557.pdf)
- [Hevostietokeskus.fi/dataflow/hevostietokeskus/files/media/suomen\\_hevostietokeskus\\_hevosten\\_ruokintakoulu\\_ohje2\\_a4\\_15\\_02\\_19\\_net\\_suojattu\\_624.pdf](https://hevostietokeskus.fi/dataflow/hevostietokeskus/files/media/suomen_hevostietokeskus_hevosten_ruokintakoulu_ohje2_a4_15_02_19_net_suojattu_624.pdf)
- Lihavuuskuntoluokka  
<http://www.hippolis.fi/yhteystiedot/palvelut/lihavuuskuntoluokka/>
- [www.hippos.fi/](http://www.hippos.fi/) Kasvatus
- Hevosen lihavuuskuntoluokan määrittäminen
- <http://www.virtuaali.info/tiedostot/3/lihavuuskuntoluokka.php>
- Rehutaulukot ja ruokintasuosituksien määrittäminen. Hevosen lihavuuskuntoluokan määrittäminen s. 74
- [https://jukuri.luke.fi/bitstream/handle/10024/486395/luke-luobio\\_40\\_2015.pdf?sequence=4&isAllowed=y](https://jukuri.luke.fi/bitstream/handle/10024/486395/luke-luobio_40_2015.pdf?sequence=4&isAllowed=y)
- Kuvat: pixabay, omat valokuvat, virtuaalilikylä, Bragge& Makkonen Ylipaino suomenhevosen terveystriskinä-opinnäytetyö